

La recherche en politiques et son impact sur le développement des politiques

Présentation par Jean-Pierre Voyer
Série sur les politiques, École de la fonction publique du Canada
Mars 2007



SOCIAL RESEARCH
AND DEMONSTRATION
CORPORATION

SOCIÉTÉ
DE RECHERCHE
SOCIALE APPLIQUÉE

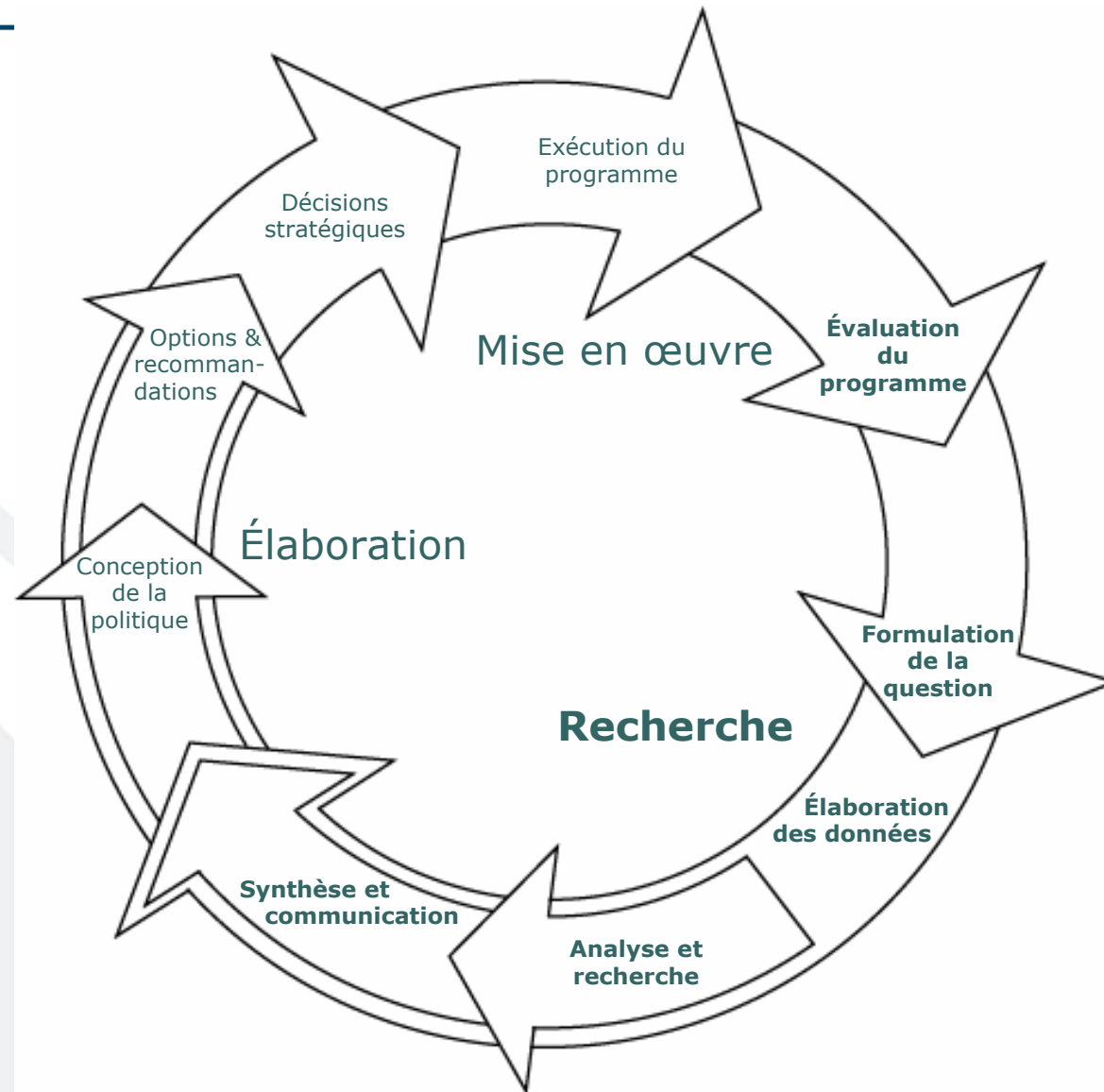
Objet de la présentation

Le rôle de la recherche en politiques au sein du gouvernement fédéral.

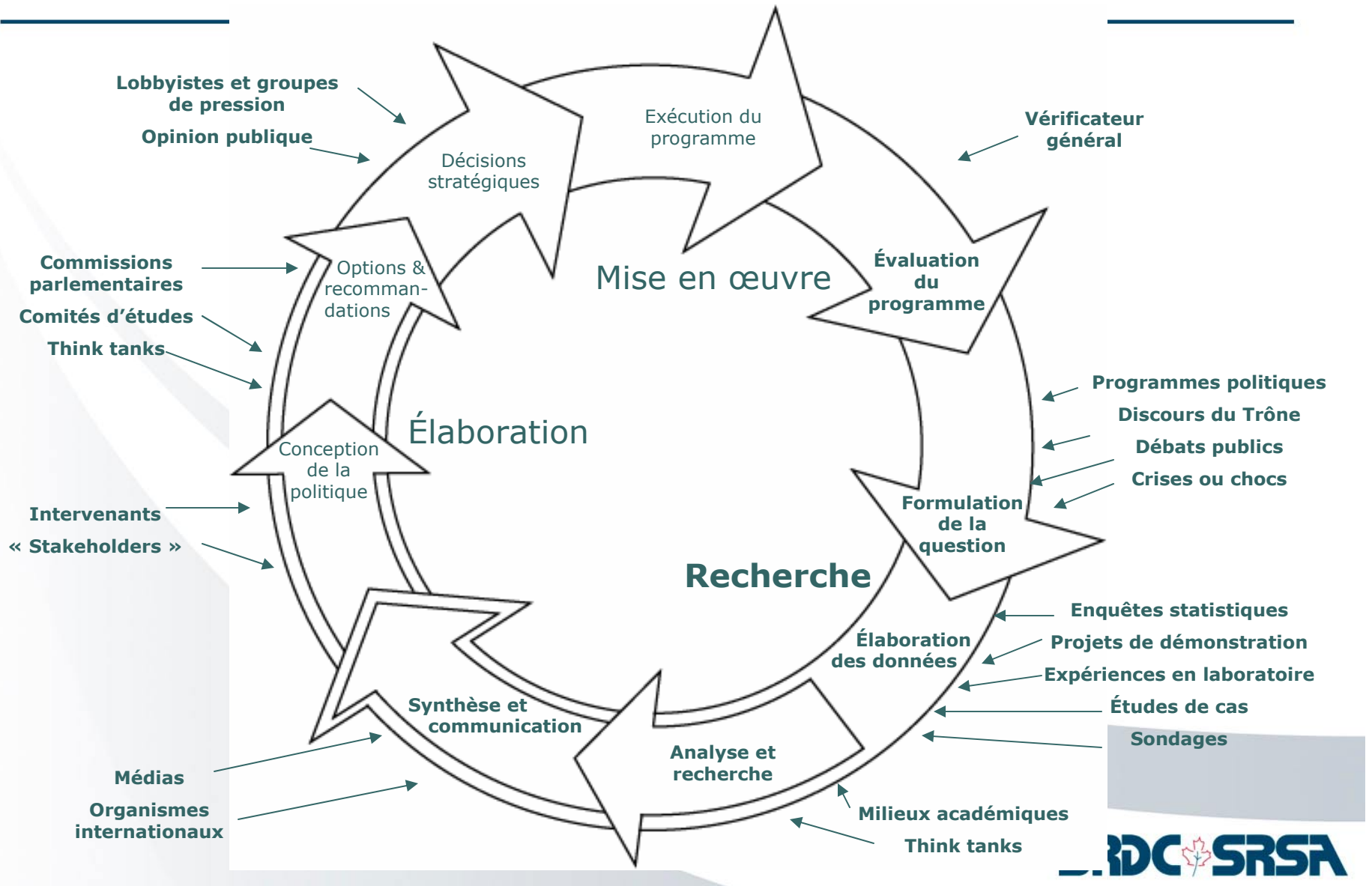
Thèmes :

- I. L'interface entre la recherche et les politiques
- II. État de la recherche en politiques au sein du gouvernement fédéral
- III. Influence de la recherche en politiques sur le processus d'élaboration des politiques fédérales
- IV. Outils d'analyse
- V. Conclusions

I. L'interface recherche-politiques : Le cycle d'élaboration des politiques



Le cycle d'élaboration des politiques : Influences externes



Les politiques fondées sur l'évidence

- Une approche qui :

« aide les gens à prendre des décisions informées en plaçant la meilleure évidence disponible en provenance de la recherche au cœur du développement des politiques et de leur mise en œuvre » (Davis, 1999, traduction libre)

- Qui se démarque d'une approche où les politiques sont fondées sur les opinions personnelles, l'idéologie, les préjugés ou l'improvisation.

L'interface recherche-politiques

- Problèmes du côté de l'offre :
 - Problèmes de financement
 - Capacité inadéquate ou piètre qualité
 - Manque de données
 - Difficulté à identifier les questions d'importance
 - Manque d'opportunisme
 - Difficulté à communiquer les résultats

- Problèmes du côté de la demande :
 - Manque d'intérêt
 - Capacité d'absorption limitée
 - Manque d'objectivité

II. État de la recherche en politiques au gouvernement fédéral

- Préoccupations quant au déclin de la capacité de recherche au milieu des années 1990 à la suite de plusieurs années de réforme et de compressions.
- Création d'un comité de travail de sous-ministres menant à la publication du rapport Fellegi

Diagnostic posé par le rapport Fellegi

- Pas de problème sur le plan de l'analyse à court terme (confirmé par interviews auprès des SMS (Amstrong et al., 2003))
- Manque de capacité à mener des analyses horizontales stratégiques à moyen et long terme dans les ministères.
- Défaillance reliée à :
 - Ressources insuffisantes;
 - Pressions exercées par les urgences quotidiennes;
 - Perception d'un manque de demande de la part des cadres dirigeants et des élus;
 - Absence de mécanisme central pour guider le processus de développement de politiques gouvernementales à long terme

Projet de recherche sur les politiques – Phase I

- Création du Projet de recherche sur les politiques (PRP) en 1996
- Veille à la coordination d'un comité interministériel qui travaille à identifier les :
 - défis stratégiques auxquels le Canada sera confronté dans une optique à moyen et long terme;
 - lacunes à combler en termes de recherche pour y faire face.
- Le processus révélera :
 - nature horizontale des défis
 - inégalité des capacités de recherche entre ministères
 - émergence d'une communauté de recherche sur les politiques

Le Projet de recherche sur les politiques : Phase II (1997–2002)

- Création d'un secrétariat permanent
- Phase axée sur la création de liens entre le réseau d'analystes interministériels et la communauté de recherche à l'extérieur du gouvernement
- Difficulté à recréer le climat de collaboration interministériel des premières années
- Manque de ressources dédiées à la recherche sur une base horizontale au sein des ministères

Projet de recherche sur les politiques : Phase III (2002–2006)

- Amélioration de la capacité de recherche propre et augmentation des efforts pour engager la communauté interne
- Passage du rôle de facilitateur à celui de leader
- ~ 30 chercheurs de différentes disciplines
- Activités : projets thématiques soutenus par conférences, tables rondes d'experts, publications (Horizons, rapports de recherche)
- Rattaché au Bureau du Conseil privé

Projet de recherche sur les politiques : Phase IV (2006–)

- Devient partie intégrante de RHDSC en juin 2006
- Guidé par un Comité de sous-ministres
- Mandat sous examen

Groupe de données pour la recherche sur les politiques

- Détermine les priorités de l'Initiative visant les lacunes statistiques (20 millions \$ initialement)
- 27 ministères représentés
- Présidé par le PRP
- 13 projets en cours

Capacité de recherche au sein des ministères

- Insistance du rapport Fellegi sur l'importance d'investir dans la capacité de recherche à moyen et long terme à l'intérieur des ministères.
- Certains ministères occupent une position de leaders, d'autres ont fait peu de progrès.

La recette du succès

- Tradition bien établie
- Leadership des cadres dirigeants
- Masse critique

Liens avec la communauté de recherche à l'extérieur du gouvernement

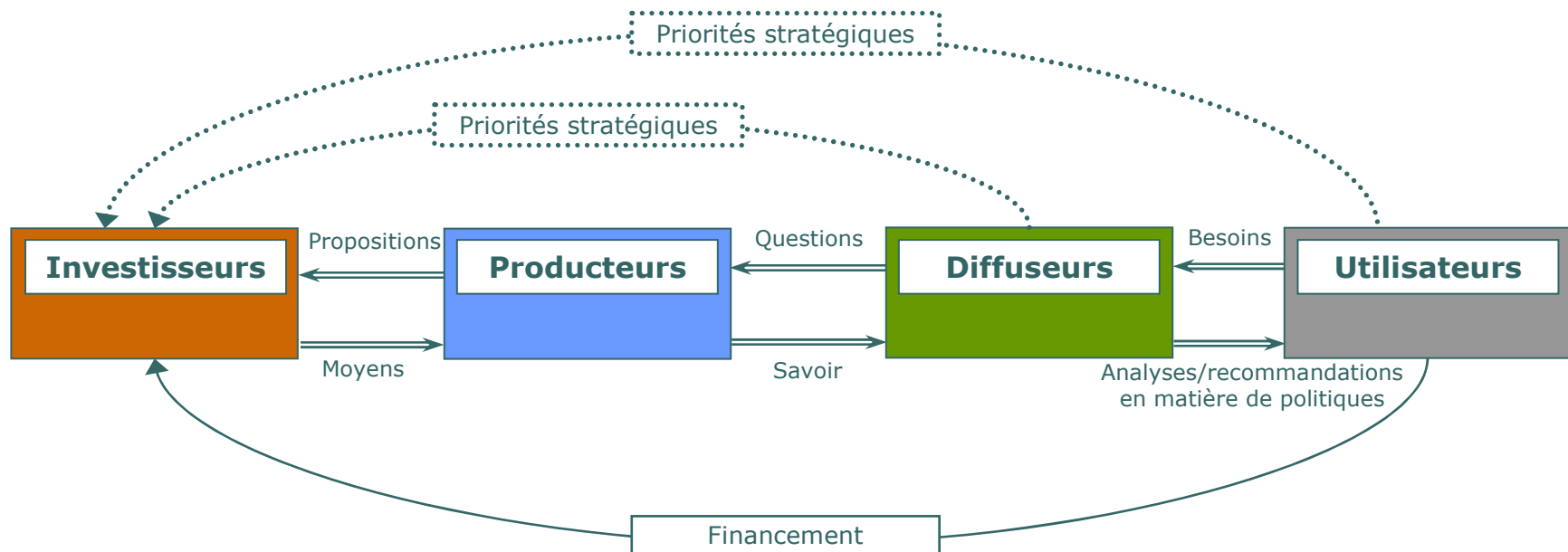
- Plusieurs ministères ont entrepris d'établir des relations de collaboration avec la communauté de recherche externe au gouvernement.
 - Collaborations PRP – Conseil de recherche en sciences humaines du Canada
 - Métropolis
 - Groupes d'experts sur le marché du travail – RHDSC
 - Centre de données pour la recherche
 - Actions des trois principaux organismes subventionnaires (CRSH, CRSNG, IRSC) pour renforcer le transfert des connaissances vers le processus d'élaboration des politiques

Influence de la recherche en politiques

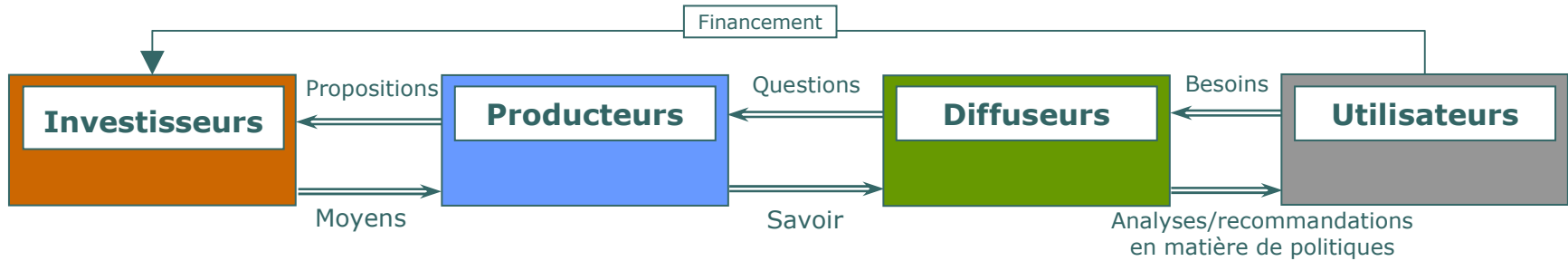
- Le travail de recherche à moyen et long terme peut faire et fait une différence dans le développement de la politique gouvernementale.
- L'influence se fait sentir plus souvent qu'autrement de façon indirecte, graduelle et dans des circonstances particulières.
- Plusieurs exemples d'impacts plus directs, mais pas toujours très visibles.
- On peut augmenter cette influence, mais il faut reconnaître les différents aspects du système et renforcer les chaînons les plus faibles.

Rôle du savoir dans l'élaboration des politiques fédérales

(Le système actuel)

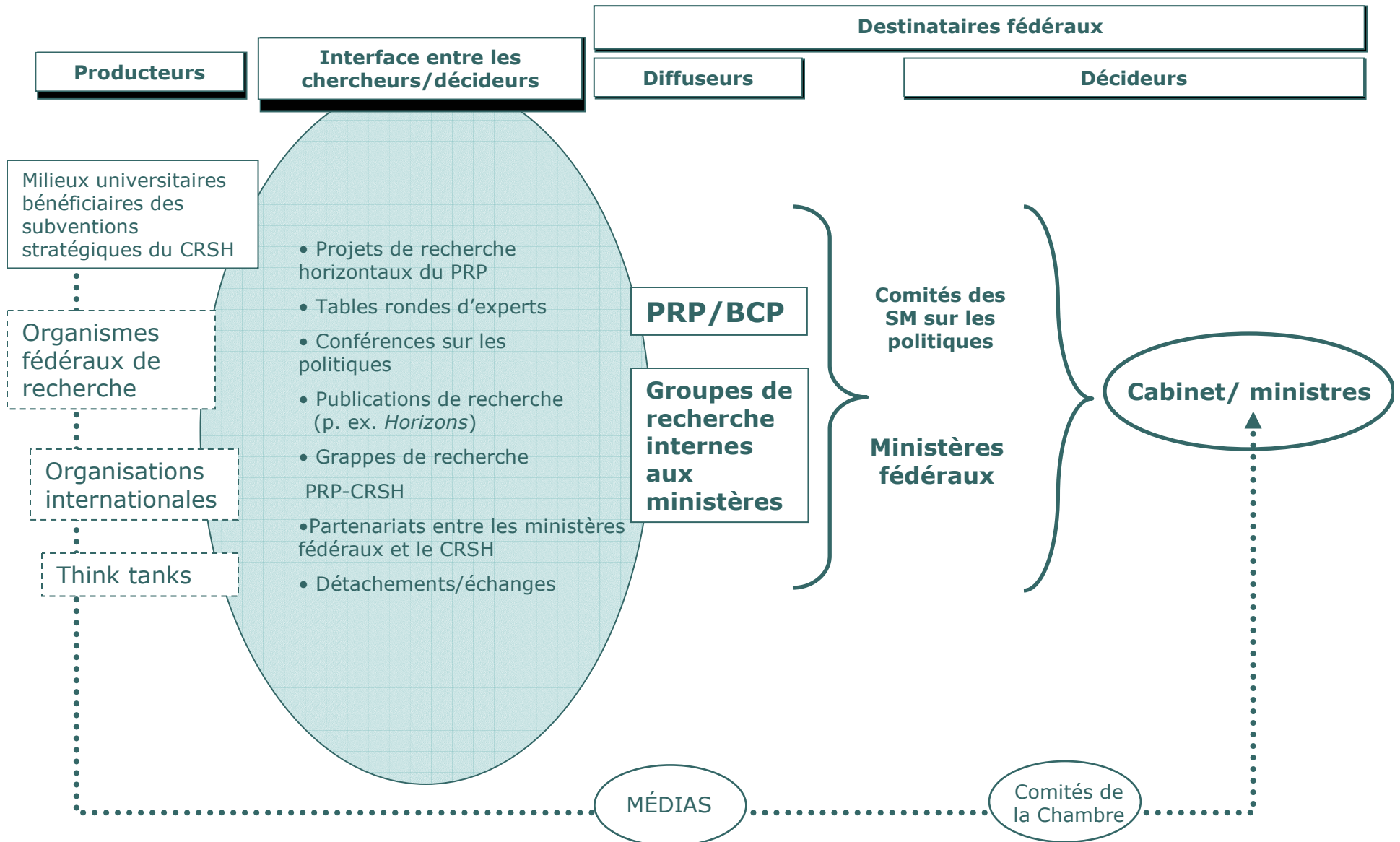


Rôle du savoir dans l'élaboration des politiques fédérales



ACTEURS	PRODUIITS <ul style="list-style-type: none"> • Subventions • Contrats • Contributions • Financement de base 	<ul style="list-style-type: none"> • Concepts • Données • Tendances • Analyse • Preuves empiriques 	<ul style="list-style-type: none"> • Formulation des problèmes/questions • Synthèses/présentations • Interprétation/recommandations • Publications • Cadres des politiques • Activités d'apprentissage 	<ul style="list-style-type: none"> • Orientation stratégique des politiques • Budget • Nouvelle législation • Formulation de la politique/élaboration des programmes
	À l'interne <ul style="list-style-type: none"> • Votes du ministère • Organismes subventionnaires (p. ex. CRSH, IRSC, FCI) • Fondations • Affectations budgétaires 	<ul style="list-style-type: none"> • Directions des ministères chargées de la recherche sur les politiques • Statistique Canada • PRP • Organismes intermédiaires fédéraux (par ex., Table ronde sur l'environnement, CCL) 	<ul style="list-style-type: none"> • Directions des ministères chargées de la recherche sur les politiques • PRP • Projet Métropolis 	<ul style="list-style-type: none"> • Parlement • Cabinet/ministres • Comités de SM • Hauts fonctionnaires • Concepteurs des politiques
	À l'externe <ul style="list-style-type: none"> • Fondations privées 	<ul style="list-style-type: none"> • Milieux universitaires • Chaires de recherche du Canada • Groupes de réflexion (p. ex. Institut C.D. Howe, SRSA, RCRPP) • Organisations internationales (p. ex. OCDE, BIT, ONU) 	<ul style="list-style-type: none"> • Médias • ONG/défenseurs • Groupes de réflexion • Consultants du secteur privé 	<ul style="list-style-type: none"> • Autres ordres de gouvernement • ONG/défenseurs • Grand public

Transferts du savoir dans le système fédéral



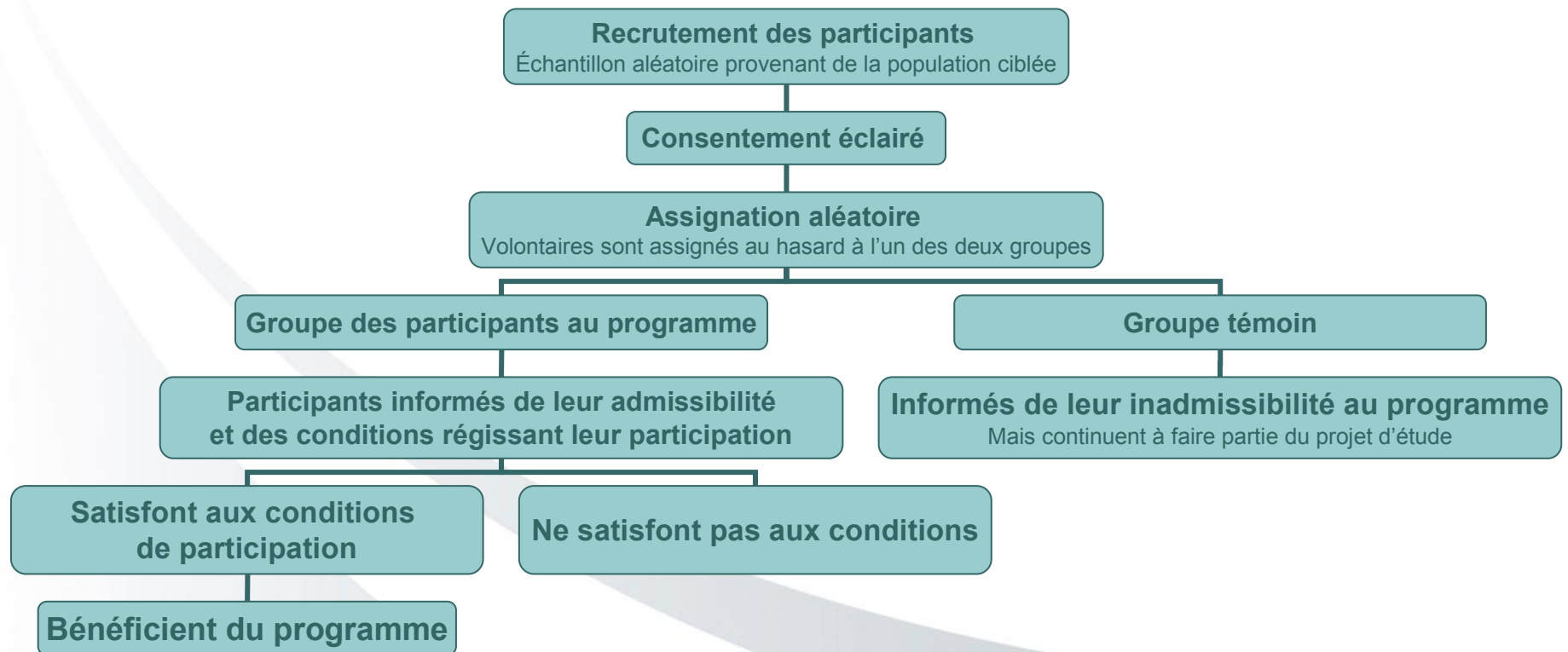
IV. Développement de méthodes et d'outils d'analyse

- Disponibilité accrue de banques de données
 - sondages longitudinaux de Statistique Canada en partenariat avec les ministères
 - Groupe de données pour les recherches sur les politiques.
- Développement de modèles de microsimulation, tels que la Base de données et modèle de simulation de politique sociale de Statistique Canada (lifepaths)
- Utilisation continue de modèles d'équilibre général
- Projets de démonstration – expérimentation sociale
- Expériences en laboratoire

Expériences sociales

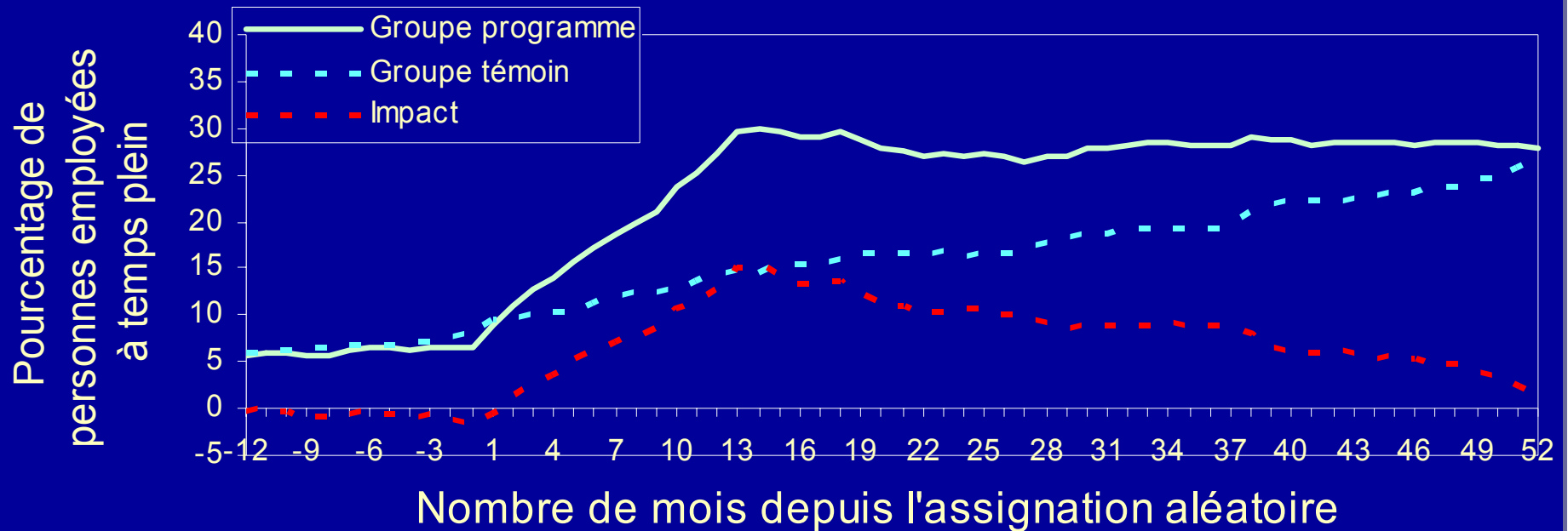
- S'apparente aux tests utilisés dans le milieu médical pour vérifier l'efficacité des médicaments
- La caractéristique première : utilisation de l'assignation aléatoire
- Propriété unique : permet d'isoler l'impact de la politique avec confiance

Le design expérimental



Le Projet d'autosuffisance

Participants employés à plein temps



L'économie expérimentale

- Met en jeu des décisions réelles et non hypothétiques
- Les participants font des choix impliquant des sommes d'argent
- Les conditions environnantes sont contrôlées
- Ne s'applique pas qu'à une population étudiante

L'économie expérimentale

- Une façon économique de prédire les comportements en réponse à de nouvelles politiques
- Permet de mettre en évidence des facteurs traditionnellement inobservables – aversion pour le risque, préférences dans le temps
- Permettrait d'améliorer l'efficacité de plusieurs politiques fédérales et d'en diminuer les coûts de façon substantielle
- Utilisée dans le cadre de deux projets seulement à ce jour.

V. Conclusions

- L'état de santé de la capacité de recherche dans le gouvernement fédéral est plutôt positif.
- Il existe une déficience dans la demande de recherches, ce qui rend l'offre plus vulnérable.
 - Les décideurs sont désormais exposés à une surenchère d'information.
 - Les demandeurs ne perçoivent pas le système dans son ensemble.
- La survie de la recherche passe par la création d'opportunités pour communiquer les résultats aux élus et aux cadres dirigeants.

Conclusion(s)

- Le rôle d'intermédiation des connaissances est appelé à croître dans les prochaines années.
- Il faut mettre davantage d'accent sur le transfert des connaissances et la création de mécanismes pour convoier les résultats de recherche jusqu'aux officiels et aux ministres.
- Le gouvernement doit préserver une solide capacité de recherche interne qui soit apte à parler à la fois le langage des politiques et celui de la recherche.
- On doit continuer d'améliorer les méthodes d'analyse et se donner les moyens de les utiliser.