

Date : 22 juillet 2008

N° de contrat : 9073-07-0023/00

Exploration du marché du travail :

Rapport final

Présenté à :

Ressources humaines et Développement des compétences Canada

Par :

La Société de recherche sociale appliquée

Avec la collaboration de :

Sheila Currie
Michael Dowie
Claudia Nicholson
Philip Oreopoulos
Jean-Pierre Voyer

Table des matières

	Page
1.0 Introduction et objectifs du projet	1
2.0 Conception et mise en oeuvre du projet.....	3
2.1 Description du projet.....	3
2.2 Séances en laboratoire.....	3
2.3 La présentation de l'information sur le marché du travail (IMT).....	4
2.4 Le sondage sur la connaissance du marché du travail (CMT).....	5
2.5 L'outil d'évaluation canadienne de l'alphabétisation (ECA).....	5
2.6 Recrutement des participants au projet et formation de l'échantillon.....	6
2.7 Caractéristiques des personnes inscrites.....	7
2.8 Caractéristiques de l'échantillon.....	7
2.9 Étapes préparatoires à l'analyse.....	8
2.9.1 Fusion des ensembles de données.....	9
2.9.2 Évaluation du degré d'alphabétisation au moyen de l'ECA.....	9
2.9.3 Enregistrement des résultats du sondage sur la connaissance du marché du travail.....	10
2.10 Évaluation du processus de répartition au hasard.....	11
2.11 Évaluation de la corrélation entre l'alphabétisation et la connaissance du marché du travail.....	13
2.12 Évaluation de l'impact de l'imt sur la connaissance du marché du travail.....	13
2.12.1 Correction des résultats.....	13
3.0 Résultats de l'étude EMT.....	15
3.1 La corrélation entre l'alphabétisation et la connaissance du marché du travail.....	15
3.2 L'impact de l'IMT sur la connaissance du marché du travail.....	19
3.2.1 Impact sur la connaissance.....	20
3.2.2 Impact sur les compétences.....	21
3.2.3 Impact sur les perceptions.....	22
3.3 Analyse de l'impact de l'IMT par sous-groupe : niveau d'alphabétisation élevé – faible.....	23
4.0 Limites de l'analyse.....	27
5.0 Résumé et conclusions	29
6.0 Intérêt stratégique et recherches ultérieures.....	31

Annexes

1. Ordinogramme des activités du projet d'EMT
2. Saisies d'écran du système d'inscription au projet d'EMT
3. Impact de la présentation de l'IMT : résultats détaillés
4. Grille de notation pour le sondage sur la CMT
5. Analyse multivariée
6. Répartition de la CMT selon le niveau d'alphabétisation
7. Corrélation entre l'alphabétisation et la connaissance du marché du travail, selon les catégories de capacités de lecture

1.0 Introduction et objectifs du projet

Ce rapport présente la genèse et les objectifs du projet de recherche *Exploration du marché du travail* (EMT). Le projet d'EMT comporte deux grands objectifs :

- 1) Chercher à découvrir comment se répartit la connaissance du marché du travail parmi les jeunes Canadiens présentant divers niveaux d'alphabétisation; par exemple, les personnes ayant un niveau d'alphabétisation élevé ont-elles une meilleure connaissance du marché du travail? Autrement dit, quelle est la relation entre l'alphabétisation et la connaissance du marché du travail? (Question à l'étude n° 1)
- 2) Évaluer l'impact d'une courte présentation de l'information sur le marché du travail sur la connaissance du marché du travail. (Question à l'étude n° 2)

L'importance d'utiliser efficacement l'information sur le marché du travail (IMT) s'est accrue depuis une vingtaine d'années en raison de la demande croissante de main-d'œuvre ayant un bon niveau d'instruction. Un plus grand nombre de Canadiens maintenant doivent décider de faire des études ou de suivre une formation, puisque les employeurs exigent plus de compétences de la part des candidats et que l'éventail de compétences évolue en même temps que la structure industrielle du Canada. Les décisions ayant trait à la formation et à l'éducation doivent plus que jamais reposer sur une bonne connaissance du marché du travail. Les responsables de l'action gouvernementale comme les praticiens cherchent de nouveaux moyens de communiquer aux Canadiens l'IMT qui pourra les éclairer dans leurs décisions.

Très peu d'études se sont intéressées au rapport entre l'alphabétisation et la connaissance du marché du travail. Pourtant, ce rapport a de l'importance; pour être utile, l'IMT fournie doit être facile d'accès et simple à appliquer. Il ne suffit pas de se préoccuper de la quantité et du type d'information fournie; il faut aussi s'intéresser à la manière dont l'information est reçue et utilisée. Dernièrement, les participants à un symposium sur l'IMT ont identifié plusieurs groupes cibles — parmi lesquels des personnes ayant des lacunes en littératie et en numératie — qui se prêteraient bien à une étude visant à savoir comment ils traitent et comprennent l'IMT et comment ils l'utilisent de façon efficace¹. Le projet d'Exploration du marché du travail vise donc à étudier de manière approfondie le rôle joué par l'alphabétisation dans la connaissance du marché du travail, ainsi qu'à tester l'efficacité de l'IMT pour accroître cette connaissance.

¹ SRSA, *Improving Labour Market Information to Help Canadians Make Better-Informed Decisions*, rapport du symposium de RHDCC/FMMT sur l'évaluation de l'impact de l'information sur le marché du travail, octobre 2007.

2.0 Conception et mise en oeuvre du projet

2.1 DESCRIPTION DU PROJET

Ce projet a eu recours à des méthodes de recherche expérimentales et non expérimentales.

Au départ, 775 Canadiens âgés de 18 à 30 ans se sont inscrits pour participer à ce projet. Plus de 600 d'entre eux ont été retenus pour assister à une séance en laboratoire où ils ont été répartis en deux groupes de manière aléatoire. L'un des groupes s'est prêté à un test d'aptitude à lire et à écrire et a répondu à un sondage sur la connaissance du marché du travail. On a ensuite analysé les résultats du test et du sondage afin d'étudier le rapport entre l'alphabétisation et la connaissance du marché du travail. L'autre groupe a reçu de l'information sur le marché du travail (IMT) avant de répondre au même sondage et de se prêter au même test que le premier groupe. Après avoir comparé les réponses fournies au sondage par chaque groupe, on en est venu à la conclusion que les différences dans les réponses s'expliquent par le fait que l'un des groupes a reçu de l'information sur le marché du travail et l'autre non, à supposer que la méthode de répartition au hasard ait permis de constituer deux groupes comparables.

Le projet exigeait que les participants passent tous les tests et répondent au sondage sur place; on a donc jugé que la formule du laboratoire se prêtait bien au projet, car elle offrait plusieurs avantages : un « environnement contrôlé » où l'on peut surveiller les participants pendant qu'ils passent le test d'aptitude à lire et à écrire, la possibilité d'observer au premier rang les réactions des participants aux diverses activités, et la présence d'un instructeur sur place pour aider à résoudre les difficultés techniques. De façon générale, on a observé que les participants étaient attentifs et se prêtaient volontiers aux activités du projet, ce qui nous permet de croire dans la qualité des résultats.

Le lecteur trouvera un compte rendu détaillé de la mise en œuvre du projet d'EMT, y compris le recrutement des participants et le déroulement des activités, dans le document intitulé *Navigating the Labour Market: Technical Report, March 2008*. Le reste de cette section est consacré à décrire sommairement les principales activités liées au projet.

2.2 SÉANCES EN LABORATOIRE

Les séances en laboratoire se sont tenu dans des laboratoires informatiques en location dans trois établissements d'Ottawa : le Collège Algonquin, l'*Academy of Learning* et l'*Everest College*. Le personnel de SRSA surveillait les séances en vérifiant la présence des participants, en examinant les formulaires de consentement sur la participation et en fournissant des instructions de laboratoire, et en aidant les participants en cas de difficultés techniques; il était aussi chargé de rémunérer les participants à la fin des séances. Les laboratoires étaient loués pour une période de trois heures, mais la plupart des participants ont pris moins de deux heures pour faire toutes les activités.

Les activités de laboratoire étaient les suivantes :

- un diaporama sur l'IMT pour le groupe expérimental et des jeux informatiques pour le groupe témoin (d'une durée approximative de 15 minutes pour les deux groupes);
- un sondage sur la connaissance du marché du travail (d'une durée approximative de 20 à 25 minutes);
- l'évaluation canadienne sur l'alphabétisation (d'une durée pouvant varier de 30 à 75 minutes).

Après avoir enregistré leur présence au laboratoire, les participants étaient invités à s'asseoir devant un ordinateur et à saisir le code qui était inscrit sur leur formulaire de consentement. Une fois le code saisi, la première activité s'amorçait : soit le diaporama sur l'IMT ou les jeux informatiques. Au bout de 15 minutes environ — soit la durée du diaporama — chaque ordinateur passait automatiquement à l'étape du sondage sur la connaissance du marché du travail. Les participants prenaient tout le temps voulu pour répondre aux questions, soit de 20 à 25 minutes environ. Une fois cette activité terminée, l'ordinateur dirigeait automatiquement le participant vers l'évaluation du niveau d'alphabétisation. Dès que les résultats du test d'aptitude à lire et à écrire s'affichaient à l'écran, le participant devait lever la main pour qu'un surveillant de SRSA puisse vérifier (par un simple regard sur la page affichée) que les données avaient été chargées, après quoi celui-ci apposait ses initiales sur le formulaire de consentement. Le participant devait ensuite se présenter au comptoir d'enregistrement avec son formulaire paraphé pour recevoir sa rémunération de 75 dollars.

Durant la séance, des surveillants se promenaient dans la salle pour offrir calculatrice, crayon et papier à ceux et celles qui passaient le test d'aptitude à lire et à écrire et pour aider à résoudre les difficultés techniques.

2.3 LA PRÉSENTATION DE L'INFORMATION SUR LE MARCHÉ DU TRAVAIL (IMT)

RHDCC a esquissé un projet de diaporama PowerPoint qui renfermait de l'information sur le marché du travail à l'échelle nationale, provinciale et locale. Ce diaporama présentait des faits et des renseignements sur les tendances actuelles et comportait également quatre exemples de l'utilisation de l'information sur le marché du travail. SRSA a aidé à mettre la dernière touche au contenu et au format de la présentation en y ajoutant des éléments d'animation et des délais de temporisation, puis en convertissant cette présentation en mode défilement automatique pour éviter que les participants ne visionnent trop rapidement les diapositives sans prendre le temps de lire et de réfléchir. Une fois en mode défilement automatique, le diaporama durait près de 16 minutes. Son utilisation n'a posé aucun problème technique durant les séances en laboratoire.

2.4 LE SONDAGE SUR LA CONNAISSANCE DU MARCHÉ DU TRAVAIL (CMT)

Mis au point par SRSA, ce sondage était destiné à couvrir quatre domaines :

- 1) **CONNAISSANCE** : une série de questions visant à vérifier le niveau de connaissance des participants sur les marchés de l'emploi local et national.
- 2) **COMPÉTENCES** : une série de questions visant à vérifier la capacité des participants de faire usage de l'information sur le marché du travail d'une façon productive; par exemple, capacité de pratiquer des stratégies de recherche d'emploi et d'utiliser les instruments et les ressources à leur disposition.
- 3) **PERCEPTIONS** : opinions des participants sur le marché du travail et l'éducation.
- 4) **ATTITUDES** : opinions des participants sur leurs propres capacités vis-à-vis du marché du travail.

Certaines questions du sondage se rapportaient directement au contenu du diaporama sur l'IMT, tandis que d'autres exigeaient du participant qu'il mette en contexte l'information contenue dans le diaporama pour donner une réponse juste. Les questions ayant trait aux perceptions et aux attitudes avaient plutôt un rapport indirect avec le contenu du diaporama, mais elles étaient utiles pour décrire le niveau de connaissance du marché du travail chez les participants.

Ce niveau de connaissance était qualifié de « élevé » ou de « faible » selon que le score du participant était supérieur ou inférieur à la médiane de l'échantillon.

2.5 L'OUTIL D'ÉVALUATION CANADIENNE DE L'ALPHABÉTISATION (ECA)

Le niveau d'alphabétisation a été mesuré au moyen de l'outil d'évaluation canadienne de l'alphabétisation (ECA) — une version Web de l'Enquête internationale sur l'alphabétisation des adultes (EIAA), qui est largement utilisée. C'est la version Locator de l'ECA (test ciblé par opposition au test complet) qui a servi pour le projet EMT. Le test ciblé consiste dans un questionnaire abrégé que l'on peut remplir en un peu moins d'une heure environ², selon ses concepteurs. On a opté pour la version abrégée, car on craignait que la combinaison du test complet, du sondage sur la connaissance du marché du travail et de la présentation de l'IMT représenterait un fardeau excessif pour le répondant et se traduirait éventuellement par une diminution de la qualité des données. S'il est vrai que la version Locator de l'ECA respectait les délais d'exécution du projet EMT, elle n'a pas produit des scores en littératie, mais des résultats qui permettaient de situer les participants au « niveau 1, 2 ou 3+ » pour chacune des trois catégories de capacités de lecture : capacités à l'égard de textes suivis, de textes schématiques et de textes au contenu quantitatif. Le niveau 3 est généralement considéré comme le minimum requis pour pouvoir bien fonctionner dans la société du savoir. Donc,

2

<http://www.ets.org/portal/site/ets/menuitem.c988ba0e5dd572bada20bc47c3921509/?vgnextoid=228eaf5e44df4010VgnVCM10000022f95190RCRD&vgnnextchannel=6332e3b5f64f4010VgnVCM10000022f95190RCRD>

pour les besoins du projet EMT, les personnes qui avaient un niveau de littératie de 1 ou de 2 étaient réputées posséder un faible niveau d’alphabétisation, tandis que celles qui avaient un niveau de 3+ étaient reconnues comme possédant un niveau d’alphabétisation « élevé ».

SRSA a rassemblé les résultats des tests d’aptitude à lire et à écrire et du sondage sur la connaissance du marché du travail pour faire une analyse du rapport entre le niveau d’alphabétisation et le degré de connaissance du marché du travail en vue de répondre à la question à l’étude n° 1.

2.6 RECRUTEMENT DES PARTICIPANTS AU PROJET ET FORMATION DE L’ÉCHANTILLON

Les responsables du projet visaient un échantillon de 600 Canadiens âgés de 18 à 30 ans, parmi lesquels on retrouverait des étudiants, des personnes occupées et des sans-emploi. Les participants ont été recrutés à l’aide d’une méthode d’échantillonnage ad hoc qui nécessite diverses activités de terrain :

- pose d’affiches et distribution de brochures dans les collèges locaux, les écoles professionnelles, les centres d’éducation des adultes, les centres de recherche d’emploi pour jeunes, de même que chez les employeurs, dans les magasins de vente au détail et sur les babillards;
- publication d’annonces classées en ligne;
- publication d’annonces dans les journaux locaux;
- contact direct avec les employeurs, les établissements d’enseignement et les centres de recherche d’emploi.

Les personnes intéressées pouvaient s’inscrire en ligne ou par téléphone et leur nombre était limité à 775; de manière à tenir compte des absences possibles à l’une ou l’autre des 16 séances en laboratoire. Le processus d’inscription comprenait des questions filtres sur l’âge, le sexe, la langue maternelle, les langues parlées, le plus haut niveau de scolarité atteint et l’activité. Des vérifications d’intervalle de données pour ces questions permettaient de s’assurer que le participant avait l’âge requis (personnes de 18 à 30 ans seulement) et qu’il maîtrisait la langue anglaise étant donné que les séances se déroulaient uniquement en anglais. Le plus haut niveau de scolarité atteint servait de variable indicatrice pour le niveau d’alphabétisation, tandis que le sexe et l’activité étaient pris en compte pour que l’on ait un échantillon raisonnablement équilibré³.

Il était important d’avoir des questions filtres. Par exemple, on prévoyait qu’il serait plus difficile de recruter des personnes ayant un niveau d’alphabétisation relativement moins élevé. Ainsi, à mesure que l’on constituait l’échantillon et qu’il devenait évident que le nombre de personnes ayant un niveau de scolarité élevé allait être beaucoup plus grand que le nombre de personnes ayant un faible niveau d’instruction, on a eu recours à des questions filtres pour écarter les candidats du premier groupe.

Les candidats pouvaient aussi s’inscrire par téléphone en composant le numéro indiqué dans la publicité du projet. Dans ce cas, des membres du personnel de SRSA inscrivait les

³ Les saisies d’écran du système d’inscription en ligne du projet sont reproduites à l’Annexe 2.

participants à l'aide du même système en ligne, mais saisissaient eux-mêmes les réponses données par les participants.

2.7 CARACTÉRISTIQUES DES PERSONNES INSCRITES

L'analyse des données révèle que l'échantillon formé des 775 inscrits est bien équilibré, surtout qu'il s'agit d'un échantillon de commodité. Ainsi, pour ce qui est du plus haut niveau de scolarité atteint, le groupe est réparti assez également entre le niveau secondaire ou inférieur et le niveau supérieur au secondaire; de même, les hommes et les femmes sont représentés assez également. Pour ce qui a trait à la principale activité, près de la moitié des inscrits (47 %) ont déclaré qu'ils étaient étudiants, tandis que 40 % environ ont dit être employés et 13 %, sans emploi. Et comme on pouvait s'y attendre, compte tenu du fait que les personnes ayant un niveau de scolarité élevé ont été écartées de l'échantillon au bout de quelques jours de recrutement, le groupe des inscrits comptait plus de personnes près de 18 ans que de personnes près de 30 ans.

2.8 CARACTÉRISTIQUES DE L'ÉCHANTILLON

Le tableau 1 donne le profil sociodémographique des 607 personnes qui se sont inscrites au projet et qui ont participé à une séance en laboratoire. Notons qu'il s'agit là d'un sous-ensemble du groupe de 775 personnes qui s'étaient inscrites au projet initialement, et qui est décrit dans la section 2.7. L'âge moyen des participants (c'est-à-dire des personnes qui ont assisté à une séance en laboratoire — désignées ci-après comme « l'échantillon ») est de 22,7 ans. L'échantillon est réparti assez également entre les hommes et les femmes. Près de 30 % (29,9) des membres de l'échantillon sont nés ailleurs qu'au Canada, et 22,4 % déclarent comme langue parlée à la maison une langue autre que l'anglais. Près de la moitié de l'échantillon (48,6 %) disent être étudiants, tandis que 36 % se déclarent employés à temps plein ou à temps partiel. Près de 45 % de l'échantillon déclarent comme plus haut niveau de scolarité atteint les études secondaires ou moins, tandis que 55 % environ déclarent un niveau supérieur aux études secondaires.

Lorsqu'on compare les caractéristiques des personnes qui ont assisté aux séances en laboratoire et celles des inscrits en général, on se rend compte que les personnes ayant déclaré le statut d'étudiant étaient relativement un peu plus présentes aux séances que celles qui s'étaient déclarées employés au moment de l'inscription. De même, le tableau 1 indique que l'échantillon des participants compte proportionnellement plus de personnes ayant un niveau de scolarité supérieur aux études secondaires que l'ensemble des inscrits; toutefois, comme les données sur le niveau d'instruction contenues dans ce tableau sont tirées de l'ECA et non des questions filtrées à l'inscription, on peut imputer la différence de proportions au fait que des questions légèrement différentes ont été utilisées dans l'un et l'autre cas.

Tableau 1 : Caractéristiques de l'échantillon	
Caractéristique	
Sexe (%) (ÉCA)	
Homme	47,3
Femme	52,7
Pays de naissance (%) (CMT)	
Né au Canada	70,1
Né ailleurs qu'au Canada	29,9
Âge moyen (années) (SI)	
	22,7
Revenus (\$) (CMT)	
< 10 000	37,7
De 10 000 à 19 999	28,0
20 000 et plus	34,3
Langue parlée à la maison (%) (CMT)	
Anglais	77,6
Autre	22,4
Plus haut niveau de scolarité atteint (%) (ÉCA)	
Supérieur aux études secondaires	55,4
Études secondaires ou inférieur	44,7
Principale activité (%) (SI)	
Travailleur autonome	2,0
Étudiant	48,6
Sans-emploi	13,5
Employé à temps plein	27,3
Employé à temps partiel	8,7
Taille de l'échantillon	607

Code des sources entre parenthèses :

ÉCA = Évaluation canadienne de l'alphabétisation

CMT = Sondage sur la connaissance du marché du travail

SI = Question de sélection à l'inscription

Note :

Dans ce tableau et les tableaux suivants, la taille de l'échantillon peut varier selon les mesures en raison des valeurs manquantes.

2.9 ÉTAPES PRÉPARATOIRES À L'ANALYSE

La plan d'analyse de l'IMT comporte deux grands volets, qui sont liés directement aux objectifs de recherche du projet EMT, à savoir examiner la corrélation entre l'alphabétisation et la connaissance du marché du travail, et mesurer l'impact de l'IMT sur la connaissance du marché du travail. Dans cette section, nous décrivons les étapes préparatoires à l'analyse,

ainsi que les types d'analyses qui ont été faites en vue de répondre aux deux questions à l'étude. Les résultats des analyses sont présentés dans la section 3, *Résultats de l'étude EMT*.

2.9.1 Fusion des ensembles de données

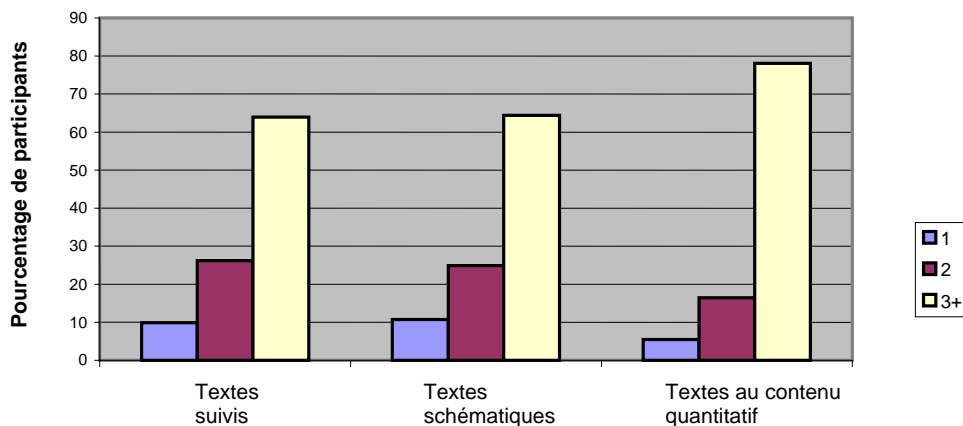
L'ECA est une enquête indépendante qui est administrée sur un site Web de RHDC- Educational Testing Service (ETS). Les données sont hébergées sur le serveur d'ETS jusqu'à ce qu'elles soient téléchargées sur un serveur de SRSA par des membres du personnel qui ont les privilèges d'administrateur sur le compte d'ETS-RHDC. Les données de l'ECA comprennent trois scores en littératie — textes suivis, textes schématiques et textes au contenu quantitatif — ainsi que les réponses à 10 questions sociodémographiques. Quant aux données du sondage sur la connaissance du marché du travail, elles sont stockées sur un serveur spécial de SRSA. On a téléchargé les deux ensembles de données et on les a réunis en un seul fichier d'analyse, que l'on a enregistré en toute sécurité sur le serveur de SRSA.

2.9.2 Évaluation du degré d'alphabétisation au moyen de l'ECA

Comme nous l'avons déjà souligné, les scores de l'ECA utilisés pour le projet sont présentés sous forme de niveau (Niveau 1, Niveau 2, Niveau 3+) pour chacune des trois catégories de capacités de lecture. Pour les besoins de l'étude EMT, les participants ayant obtenu un score de 3+ dans les trois catégories ont été classés dans le sous-groupe « degré d'alphabétisation élevé », tandis que ceux ayant enregistré un score inférieur à 3+ dans au moins une catégorie ont été classés dans le sous-groupe « faible degré d'alphabétisation ». Le premier sous-groupe compte 279 personnes, comparativement à 328 pour le second.

La figure 1 présente la distribution des scores pour chacune des trois catégories de capacités de lecture : capacités à l'égard de textes suivis, de textes schématiques et de textes au contenu quantitatif. On remarquera qu'il y a proportionnellement plus de participants qui ont enregistré un score de 3+ dans la troisième catégorie que dans les deux premières. Par conséquent, même si une proportion appréciable des membres de l'échantillon ont obtenu un score de 3+ pour la troisième catégorie, ils n'ont pas été inclus dans le sous-groupe « degré d'alphabétisation élevé » parce qu'ils ont obtenu un score inférieur à 3 dans au moins une des deux autres catégories. Cela tient peut-être au fait que les participants pour qui l'anglais était une langue seconde — on se rappellera que le test se faisait en anglais — auraient eu plus de difficulté à obtenir un score de 3+ dans l'une ou l'autre des deux premières catégories que dans la troisième. Une étude plus approfondie serait nécessaire pour vérifier cette assertion.

Figure 1 : Distribution des scores de l'ECA



Source : ECA

2.9.3 Enregistrement des résultats du sondage sur la connaissance du marché du travail

Pour que les résultats du sondage sur la connaissance du marché du travail puissent servir à étudier la relation entre l’alphabétisation et la connaissance du marché du travail (question à l’étude n° 1), il fallait trouver un moyen d’exprimer les réponses par des termes comme « élevé/fort » ou « faible ». On a donc examiné toutes les questions du sondage et déterminé celles pour lesquelles la réponse pouvait être cotée « 1 » ou « 0 », selon qu’elle était correcte ou incorrecte. L’exercice s’est avéré facile pour la plupart des questions liées aux domaines de la « connaissance » et des « compétences ».

En ce qui a trait aux questions pour lesquelles il est plus difficile de juger de l’« exactitude » de la réponse — c.-à-d. les questions liées aux domaines des perceptions et des attitudes, qui visent notamment à sonder l’opinion des participants sur les retombées de l’éducation pour l’individu ou à savoir s’ils ont confiance dans leurs aptitudes en matière de recherche d’emploi — on les a examinées une à une pour évaluer s’il était raisonnablement possible de coter les réponses par « 1 » ou par « 0 ». À titre d’exemple, les réponses qui traduisent une opinion favorable par rapport au rôle de l’éducation — c’est-à-dire la reconnaissance de la corrélation entre le niveau de scolarité et la réussite sur le marché du travail — seraient cotées 1, ou 0 dans le cas contraire.

Les questions — et elles sont peu nombreuses — pour lesquelles on ne pouvait raisonnablement déterminer les réponses qui auraient pu découler d’une connaissance accrue du marché du travail ont été exclues de la note globale du sondage. Toutefois, comme elles étaient importantes pour l’analyse d’impact (question à l’étude n° 2), on les a traitées de façon indépendante. Le lecteur trouvera la grille de notation pour le sondage à l’annexe 4.

Après avoir établi les scores des participants en ce qui a trait à la connaissance du marché du travail, on a calculé la médiane de l’échantillon. Les participants dont le score était

inférieur à la médiane ont été classés dans le sous-groupe « faible connaissance du marché du travail », tandis que ceux dont le score était égal ou supérieur à la médiane ont été classés dans le sous-groupe « forte connaissance du marché du travail »⁴.

2.10 ÉVALUATION DU PROCESSUS DE RÉPARTITION AU HASARD

Lorsque la répartition au hasard est effectuée correctement durant une expérience, le groupe expérimental et le groupe témoin devraient présenter essentiellement les mêmes caractéristiques de base. Or, il est possible d'observer des différences statistiquement significatives qui soient dues à l'effet du hasard. Comme l'indique le tableau 2, on a appliqué un test chi carré de signification de différence aux valeurs calculées pour les caractéristiques de base du groupe expérimental (auquel a été présenté le diaporama sur l'IMT) et du groupe témoin (qui a plutôt eu accès à des jeux informatiques). Le test a révélé que les deux groupes ont un profil très semblable. La seule différence statistiquement significative qui ressorte a trait à la langue parlée à la maison — 81 % des membres du groupe expérimental ont dit qu'ils parlaient l'anglais à la maison, contre 74,3 % pour le groupe témoin. Une façon de déterminer si des différences comme celle-là ont une incidence sur les analyses d'impact est de recourir à la régression, comme nous l'expliquons dans la sous-section 2.12.1, *Correction des résultats*. Dans le cas du projet EMT, les résultats corrigés n'étaient pas très différents des résultats non corrigés, ce qui suppose que la différence observée entre le groupe expérimental et le groupe témoin pour ce qui a trait à la proportion d'individus qui parlent l'anglais à la maison ne changerait rien à l'impact de la présentation de l'IMT. Cette affirmation est en droite ligne avec la conclusion prévisible selon laquelle le groupe expérimental et le groupe témoin sont comparables⁵.

⁴ Quelques participants ont obtenu un score égal à la médiane. Pour les besoins de l'analyse, il fallait les classer dans l'un ou l'autre des sous-groupes. On a donc choisi de les inclure dans le sous-groupe formé des personnes qui avaient une très bonne connaissance du marché du travail, pour faire en sorte que les deux sous-groupes soient à peu près de la même taille.

⁵ Pour une partie de l'analyse, l'échantillon est divisé en deux sous-groupes : les personnes ayant de fortes capacités de lecture et d'écriture et celles ayant de faibles capacités. Pour chaque sous-groupe, SRSA a comparé les caractéristiques sociodémographiques du groupe expérimental et du groupe témoin en vue de relever les différences. Elle n'a observé aucune différence significative entre les deux groupes chez les participants ayant un haut degré d'alphabétisation. Par contre, chez les participants ayant un faible degré d'alphabétisation, le groupe expérimental et le groupe témoin ont un niveau de revenu significativement différent à un seuil de 10 %, la différence étant plutôt en faveur du groupe expérimental.

Tableau 2 : Comparaison des caractéristiques du groupe expérimental et du groupe témoin				
	Expérimental	Témoin	Diff.	Signif.
Sexe (%) (ÉCA)				
Homme	45,3	49,2	-3,9	
Femme	54,7	50,8	3,9	
Pays de naissance (%) (CMT)				
Né au Canada	70,9	69,3	1,6	
Né ailleurs qu'au Canada	29,1	30,7	-1,6	
Âge moyen (années) (SI)				
	22,6	22,8	-0,2	
Revenus (\$) (CMT)				
< 10 000	35,3	40,0	-4,7	
De 10 000 à 19 999	30,4	25,7	4,8	
20 000 et plus	34,3	34,3	-0,1	
Langue parlée à la maison (%) (CMT)				
Anglais	81,0	74,3	6,7	**
Autre	19,0	25,7	-6,7	
Plus haut niveau de scolarité atteint (%) (ÉCA)				
Supérieur aux études secondaires	52,7	58,0	-5,3	
Études secondaires ou inférieur	47,3	42,0	5,3	
Principale activité (%) (SI)				
Travailleur autonome	2,1	2,0	0,0	
Étudiant	50,3	46,8	3,6	
Sans-emploi	13,7	13,2	0,5	
Employé à temps plein	26,4	28,1	-1,8	
Employé à temps partiel	7,5	9,8	-2,3	
Score moyen global selon l'ÉCA				
	2,61	2,59	0,02	
Taille de l'échantillon				
	300	307		
Notes :				
Application d'un test chi carré ou d'un test <i>t</i> pour déterminer les différences dans les distributions.				
Les niveaux de signification statistique sont indiqués comme suit : * = 10 %; ** = 5 %; *** = 1 %.				
Code des sources entre parenthèses :				
ÉCA = Évaluation canadienne de l'alphabétisation				
CMT = Sondage sur la connaissance du marché du travail				
SI = Question de sélection à l'inscription				

2.11 ÉVALUATION DE LA CORRÉLATION ENTRE L'ALPHABÉTISATION ET LA CONNAISSANCE DU MARCHÉ DU TRAVAIL

Le groupe témoin du projet EMT comprend 307 personnes. Dans leur cas, les données du sondage sur la connaissance du marché du travail constituent une mesure de base, c'est-à-dire une mesure qui n'est pas influencée par le diaporama sur l'IMT présenté durant la séance en laboratoire. Ainsi, grâce à une comparaison non expérimentale des résultats de l'ECA avec ceux du sondage sur la connaissance du marché du travail pour le groupe témoin, nous pouvons avoir un aperçu du rapport préexistant entre l'alphabétisation et la connaissance du marché du travail. Encore aujourd'hui, il existe très peu de données quantitatives sur ce rapport. Les personnes ayant de fortes capacités de lecture et d'écriture ont-elles implicitement une meilleure connaissance du marché du travail? Et si oui, quelle est l'intensité de ce rapport? Est-ce que l'une des catégories de capacités de lecture — textes suivis, textes schématiques, textes au contenu quantitatif — est associée plus étroitement à la connaissance du marché du travail? Les résultats de l'étude EMT nous permettront de répondre à ces questions dans la section 3.1.

2.12 ÉVALUATION DE L'IMPACT DE L'IMT SUR LA CONNAISSANCE DU MARCHÉ DU TRAVAIL

La répartition au hasard est une manière simple, mais sûre, de mesurer les impacts que peut avoir la présentation de l'IMT. Comme le groupe expérimental et le groupe témoin ont des caractéristiques de base similaires, on peut estimer l'impact de l'IMT simplement en examinant les différences de degré de connaissance du marché du travail entre les deux groupes. Le sondage sur la connaissance du marché du travail couvrait quatre domaines : connaissance, compétences, perceptions et attitudes. L'étude examine l'impact de la présentation de l'IMT sur les réponses aux questions dans chacun des domaines. Pour ce faire, on a constitué une série de 4 sous-scores, un pour chaque domaine. La méthode d'évaluation était la même que celle décrite en 2.9.3 : attribution d'une série de « 1 » ou de « 0 » aux réponses à chaque question.

Outre l'évaluation de l'impact global, on peut faire une analyse des résultats en deux volets : comparaison du groupe expérimental et du groupe témoin chez les personnes ayant de fortes capacités de lecture, et même comparaison chez les personnes ayant de faibles capacités de lecture. En présentant les résultats séparément, on peut déterminer si la présentation de l'IMT a eu une incidence différente sur ces deux groupes de personnes.

2.12.1 Correction des résultats

Les résultats non corrigés découlent de la comparaison des moyennes des deux groupes — groupe expérimental et groupe témoin — pour les variables à l'étude. Par ailleurs, les résultats corrigés ont été obtenus au moyen d'une estimation par régression où la variable à l'étude a été décrite comme une fonction linéaire du groupe de répondants et d'une série de caractéristiques sociodémographiques. SRSA a observé que la correction n'avait pas modifié

sensiblement les résultats. Par conséquent, étant donné que les résultats non corrigés sont plus transparents et plus faciles à interpréter, nous présentons ici les résultats non corrigés⁶.

Pour ce qui a trait aux résultats corrigés, on a utilisé les caractéristiques suivantes dans le modèle :

- Né au Canada (Oui/Non)
- Anglais parlé à la maison (Oui/Non)
- Sexe (Homme/Femme)
- Âge (< 26 ans/26 ans et +)
- Niveau de scolarité supérieur aux études secondaires (Oui/Non)
- Étudiant (Oui/Non)

SRSA a comparé les résultats corrigés et les résultats non corrigés pour chaque question et elle a observé une seule différence : un changement de niveau de signification dans le cas de certaines variables (p. ex. d'un seuil de 10 % à un seuil de 5 %, ou d'un seuil de 10 % à l'absence de signification, ou vice-versa).

⁶ La correction par régression peut avoir deux avantages. Premièrement, étant donné que l'on peut tenir compte des différences de caractéristiques sociodémographiques observées entre le groupe expérimental et le groupe témoin, les résultats corrigés par régression sont probablement plus exacts que les différences de moyennes non corrigées. Deuxièmement, même s'il n'existait pas de différences sociodémographiques, la correction par régression peut accroître la précision statistique des estimations. L'erreur-type des estimations par régression de l'impact du programme peut être moins élevée, ce qui se traduit par une augmentation de la puissance statistique.

3.0 Résultats de l'étude EMT

Cette section dégage les principaux résultats de l'étude, et plus particulièrement ceux qui sont statistiquement significatifs à des seuils de 10 %, de 5 % et de 1 %.

3.1 LA CORRÉLATION ENTRE L'ALPHABÉTISATION ET LA CONNAISSANCE DU MARCHÉ DU TRAVAIL

Le tableau 3 présente la corrélation entre les scores de l'ECA et les résultats du sondage sur la connaissance du marché du travail pour les membres du groupe témoin seulement. Les membres du groupe expérimental n'ont pas été pris en compte dans cette analyse, car le fait qu'ils aient assisté à la présentation de l'IMT aurait un effet de traitement sur les résultats du sondage pour ce groupe. Cette analyse non expérimentale décrit donc le rapport préexistant entre le degré d'alphabétisation et la connaissance du marché du travail, abstraction faite de l'effet de la présentation de l'IMT.

Le tableau 3A montre qu'il existe une corrélation positive statistiquement significative (à un seuil de 1 %) entre le degré d'alphabétisation et la connaissance du marché du travail. Les personnes qui ont obtenu le score maximal à l'ECA (en l'occurrence, 3+ pour chaque catégorie de capacités de lecture : textes suivis, textes schématiques et textes au contenu quantitatif) ont, en moyenne, enregistré au sondage sur la CMT un résultat excédant de 7,1 points de pourcentage celui des personnes ayant un degré d'alphabétisation moins élevé.

S'il est vrai que cette différence en pourcentage n'est pas négligeable, elle n'est pas aussi considérable que ce à quoi on aurait pu s'attendre. Nous pouvons tenter d'expliquer cela par la définition que l'on donne du faible degré d'alphabétisation. Environ 25 % des membres de l'échantillon du projet EMT ont obtenu un score de 3+ dans deux des trois catégories de capacités de lecture, mais un score de 2 dans la troisième. Bien que pour les besoins de l'analyse, ces personnes soient considérées comme ayant un « faible degré d'alphabétisation », elles ont obtenu au sondage sur la CMT un résultat en moyenne plus élevé que les autres membres du même groupe (64,2 % contre 59,8 %). On peut le constater en examinant les distributions représentées à l'annexe 6, où la distribution relative au groupe de personnes ayant obtenu un score moyen à l'ECA est quelque peu étalée vers la droite.

Le tableau 3B donne la répartition de l'échantillon selon le niveau d'alphabétisation et le degré de connaissance du marché du travail. Il indique une forte corrélation entre un niveau d'alphabétisation élevé et une solide connaissance du marché du travail. Plus des deux tiers (68 %) des personnes qui ont obtenu un score élevé au test d'aptitude à lire et à écrire ont aussi enregistré un bon résultat au sondage; par ailleurs, seulement 38 % environ des personnes qui ont obtenu un score peu élevé au test d'aptitude à lire et à écrire ont enregistré un bon résultat au sondage. Il faut également souligner qu'un certain nombre de personnes qui ont obtenu un score élevé à l'ECA ont enregistré un faible résultat au sondage⁷.

⁷ Comme nous l'avons déjà mentionné, la version Locator de l'ECA qui a servi pour le projet EMT n'a pas produit de score brut (sur 500), mais des résultats qui permettaient de situer les participants au niveau 1, 2 ou 3+ pour chacune des

Tableau 3 : Corrélation entre l'alphabétisation et la connaissance du marché du travail

Tableau 3A : Moyenne des résultats du sondage CMT selon le niveau d'alphabétisation (ÉCA : ÉLEVÉE-FAIBLE) (groupe témoin seulement)

	Échant. global	Alphab. élevée (ÉCA)	Alphab. faible (ÉCA)	E.-T.	Signif.
Résultat CMT (%)	65,0	68,8	61,7	1,1	***
Taille de l'échantillon	307				

Application d'un test *t* pour comparer les moyennes des niveaux d'alphabétisation élevé et faible. Le test révèle que les moyennes sont significativement différentes à un seuil de 1 %.

Tableau 3B : Répartition de l'échantillon selon le niveau d'alphabétisation et le degré de connaissance du marché du travail (groupe témoin seulement)

	Alphab. élevée (ÉCA)	Alphab. faible (ÉCA)
CMT élevée	95 30,9%	63 20,5%
CMT faible	45 14,7%	104 33,9%

Effectif du groupe témoin : 307 (100 %)

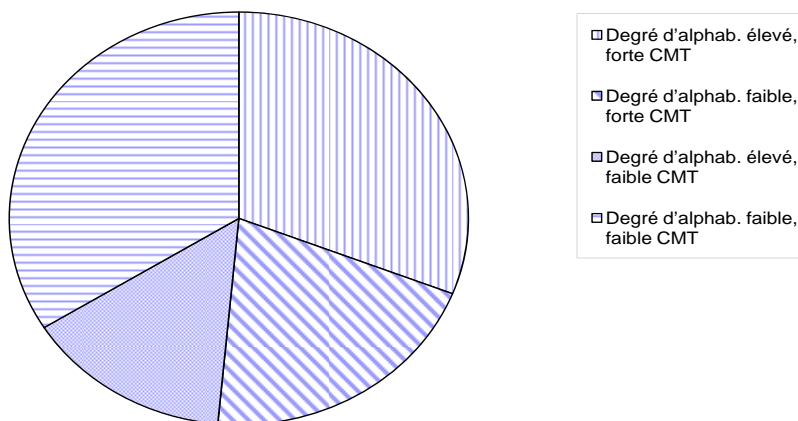
Un test chi carré indique qu'il existe une corrélation statistiquement significative entre l'alphabétisation et la connaissance du marché du travail.

Sources :

Sondage sur la connaissance du marché du travail et Évaluation canadienne de l'alphabétisation (ÉCA).

La figure 2 présente la répartition de l'échantillon selon le niveau d'alphabétisation et le degré de connaissance du marché du travail sous forme de diagramme à secteurs.

Figure 2 : Alphabétisation et connaissance du marché du travail



catégories de capacités de lecture : capacités à l'égard de textes suivis, de textes schématiques et de textes au contenu quantitatif. L'étude EMT n'a donc pas pu analyser la corrélation entre le degré de connaissance du marché du travail et l'éventail complet des scores de l'ÉCA. Dans des études futures, on devrait envisager d'utiliser la version complète de l'ÉCA.

Le tableau 3C présente une analyse comparative des caractéristiques sociodémographiques de chacun des sous-groupes formés selon les variables *alphabétisation* et *connaissance du marché du travail*. Ces données illustrent bien la physionomie de chaque groupe. Contrairement à l'analyse multivariée dont il est question plus loin, ce tableau ne tient pas compte de la corrélation possible entre les différentes variables. On ne peut donc savoir quelles variables sont des prédicteurs fondamentaux de la connaissance du marché du travail. Les données indiquent néanmoins que les personnes ayant un degré d'alphabétisation élevé et une forte connaissance du marché du travail sont généralement plus âgées que les membres des trois autres sous-groupes, ont un revenu généralement plus élevé et un niveau de scolarité supérieur aux études secondaires, et sont proportionnellement plus nombreuses à être nées au Canada. Toutefois, ce groupe n'est pas celui qui compte la plus forte proportion de personnes dont la langue parlée à la maison est l'anglais; en effet, on trouve une plus forte proportion de personnes parlant l'anglais à la maison (82 % environ) dans le sous-groupe formé des participants ayant un faible degré d'alphabétisation et une forte connaissance du marché du travail et celui formé des participants ayant un degré d'alphabétisation élevé et une faible connaissance du marché du travail.

Tableau 3C : Comparaison des caractéristiques sociodémographiques des sous-groupes formés selon les variables <i>alphabétisation</i> et <i>CMT</i>				
	Alphab. élevée	Alphab. élevée	Alphab. faible	Alphab. faible
	CMT élevée	CMT faible	CMT élevée	CMT faible
Sexe (%) (ÉCA)				
Homme	51,6	35,6	52,4	51,0
Femme	48,4	64,4	47,6	49,0
Pays de naissance (%) (CMT)				
Né au Canada	76,8	75,6	71,4	58,3
Né ailleurs qu'au Canada	23,2	24,4	28,6	41,8
Âge moyen (années) (SI)	23,5	22,7	22,5	22,6
Revenus (\$) (CMT)				
< 10 000	26,6	38,6	43,6	51,0
De 10 000 à 19 999	28,7	20,5	27,4	24,0
20 000 et plus	44,7	40,9	29,0	25,0
Langue parlée à la maison (%) (CMT)				
Anglais	76,8	82,2	82,5	63,5
Autre	23,2	17,8	17,5	36,5
Plus haut niveau de scolarité atteint (%) (ÉCA)				
Supérieur aux études second.	67,4	68,9	55,6	46,2
Études secondaires ou inférieur	32,6	31,1	44,4	53,9
Principale activité (%) (SI)				
Employé	39,6	54,6	37,7	35,4
Étudiant	50,6	34,1	45,9	49,5
Sans-emploi	9,9	11,4	16,4	15,2
Taille de l'échantillon	95	45	63	104
Code des sources entre parenthèses. ÉCA = Évaluation canadienne de l'alphabétisation CMT = Sondage sur la connaissance du marché du travail SI = Question de sélection à l'inscription				

Afin d'examiner la relation entre les caractéristiques sociodémographiques des sous-groupes décrits dans le tableau 3C et la connaissance du marché du travail, nous avons réalisé une analyse de régression multivariée non expérimentale, où le résultat obtenu au sondage sur la CMT est défini comme la variable dépendante et où une série de variables sociodémographiques servent de variables indépendantes. L'analyse révèle un rapport positif entre la connaissance du marché du travail et les caractéristiques suivantes :

- Âge (personnes plus âgées)
- Né au Canada
- Études postsecondaires
- Statut d'étudiant.

On n'observe toutefois aucune corrélation avec le sexe ou la langue maternelle. (Les résultats détaillés de l'analyse de régression sont présentés dans l'annexe 5.) Nous avons fait une autre analyse de régression en utilisant les mêmes variables indépendantes (caractéristiques sociodémographiques), mais en considérant cette fois la variable *degré d'alphabétisation* (élevé-faible). Cette analyse montre que le degré d'alphabétisation est un prédicteur significatif du résultat obtenu au sondage. Des facteurs comme l'âge, le fait d'être né au Canada, un niveau de scolarité supérieur aux études secondaires et le statut d'étudiant sont aussi des prédicteurs significatifs.

Comme nous l'avons mentionné plus haut, l'ECA comporte trois volets : évaluation des capacités de lecture à l'égard de textes suivis, de textes schématiques et de textes au contenu quantitatif. Nous avons réalisé une analyse de régression pour déterminer si l'une de ces catégories de capacités de lecture est un meilleur prédicteur de la connaissance du marché du travail que les deux autres. Nous avons donc exécuté trois régressions différentes; dans chaque cas, la connaissance du marché du travail était la variable dépendante, tandis qu'une des catégories de capacités de lecture — textes suivis, textes schématiques ou textes au contenu quantitatif, selon le cas — comptait comme variable indépendante⁸. Dans chaque régression, on retrouvait les mêmes variables sociodémographiques comme variables indépendantes. Les résultats de ces régressions indiquent que chaque catégorie de capacités de lecture est un prédicteur significatif du résultat obtenu au sondage. Toutefois, la taille des coefficients de régression ne permet pas de déterminer avec certitude laquelle des trois catégories est le meilleur prédicteur.

3.2 L'IMPACT DE L'IMT SUR LA CONNAISSANCE DU MARCHÉ DU TRAVAIL

La présentation de l'IMT qui a été faite durant les séances en laboratoire a eu de toute évidence un effet positif sur la connaissance du marché du travail en général. Ces effets sont modestes, mais statistiquement significatifs. Qu'ils soient modestes n'a rien d'étonnant, compte tenu de la simplicité de la présentation de l'IMT : un diaporama d'une durée de 15 minutes à portée limitée, qui n'exige qu'une attention passive. Qu'il y ait des effets, aussi faibles soient-ils, est remarquable. La taille de ces effets peut avoir été influencée par la distribution des résultats du sondage sur la CMT : les questions étant en nombre limité, la variation des résultats est limitée et il se peut donc que le sondage ne rende compte que d'une partie de la variation réelle du degré de connaissance au sein de l'échantillon. Si l'on devait reprendre le projet EMT avec une présentation de l'IMT ou un sondage plus exhaustifs, ou les deux, on pourrait s'attendre à des effets plus grands.

Comme on peut le voir au tableau 4, l'impact de l'IMT sur les domaines des compétences et des perceptions est significatif à un seuil de 1 %, tandis que l'impact sur le domaine de la connaissance est significatif à un seuil de 5 %. Le domaine des attitudes est le seul pour lequel on ne relève pas d'impact; toutefois, comme la rubrique d'évaluation formée de uns et

⁸ Deux variables auxiliaires ont été définies pour chaque régression : score 1 et score 2. La première servait à mesurer la différence de degré de connaissance du marché du travail entre une personne ayant obtenu un score de 1 à l'ECA et une autre ayant obtenu un score de 3, toutes les autres variables étant maintenues constantes, tandis que la seconde servait à mesurer la différence de degré de connaissance du marché du travail entre une personne ayant obtenu un score de 2 à l'ECA et une autre ayant obtenu un score de 3.

de zéros ne contenait que deux questions du sondage relatives à ce domaine pour mesurer le degré de connaissance du marché du travail, il se peut qu'il n'y ait tout simplement pas eu assez de points de données pour l'évaluation.

Tableau 4 : Impact de l'IMT sur la connaissance du marché du travail						
(résultats non corrigés) (%)	Total	Expérim.	Témoin	Diff.	Signif.	E.-T.
Connaissance	11,7	11,9	11,5	0,5	**	0,2
Compétences	20,2	20,9	19,5	1,4	***	0,3
Perceptions (concernant niv. de scol. et marché du travail)	5,8	6,0	5,6	0,4	***	0,1
Attitudes (concernant la connaissance individ. du marché du travail)	1,2	1,2	1,2	0,0		0,1
Taille de l'échantillon	607	300	307			
Source : Sondage sur la connaissance du marché du travail						
Note : Les niveaux de signification statistique sont indiqués comme suit : * = 10 %; ** = 5 %; *** = 1 %.						

S'il est vrai qu'une analyse des impacts pour chaque question peut poser des difficultés d'interprétation, il est utile d'analyser les impacts pour chaque domaine. Les trois sous-sections qui suivent dégagent les impacts statistiquement significatifs pour les domaines de la connaissance, des compétences et des perceptions⁹. Les résultats complets du sondage sur la CMT sont présentés dans l'annexe 3.

3.2.1 Impact sur la connaissance

Pour ce qui a trait aux questions portant directement sur la « connaissance » du marché du travail, la présentation de l'IMT a eu les effets suivants :

- Lorsqu'on a demandé aux participants s'ils étaient d'accord ou en désaccord avec l'énoncé suivant : [TRADUCTION] « L'information sur le marché du travail n'est utile que lorsqu'on est à la recherche d'un emploi », 22,6 % des membres du groupe expérimental ont répondu qu'ils étaient fortement en désaccord, contre seulement 13,6 % des membres du groupe témoin. Cet énoncé a un rapport direct avec le contenu du diaporama, où l'on affirme dans la deuxième diapositive que l'information sur le marché du travail [TRADUCTION] « peut être utile à n'importe quel moment », cette affirmation étant appuyée d'exemples de recherche d'emploi, de planification d'études, etc.
- Les membres du groupe expérimental étaient proportionnellement plus nombreux à reconnaître que les personnes qui ont tout au plus un diplôme d'études secondaires connaissent plus souvent le chômage que la moyenne des gens. Près de 44 % de ce même groupe, contre seulement 33,2 % du groupe témoin,

⁹ Seuls les impacts suffisamment grands pour être statistiquement significatifs sont présentés ici. Il convient toutefois de souligner que la présentation de l'IMT a peut-être eu d'autres impacts qui, en raison de la taille de l'échantillon, ne semblaient pas statistiquement significatifs. On n'a relevé aucun impact pour le domaine des attitudes.

estimaient que les personnes qui n'ont pas de diplôme d'études secondaires sont beaucoup plus souvent exposées au chômage que la moyenne des gens.

- La présentation de l'IMT décrivait des professions pour lesquelles il existe actuellement une demande à Ottawa. Une forte proportion des répondants du groupe expérimental (74 %) ont pu identifier deux de ces professions, alors qu'à peine la moitié des répondants du groupe témoin (52,8 %) ont pu faire de même.
- Si le tiers des membres du groupe témoin (32,9 %) ont pu estimer correctement la fourchette de revenu moyen d'un titulaire de certificat ou de diplôme d'études professionnelles, 42,9 % des membres du groupe expérimental ont pu faire de même.

3.2.2 Impact sur les compétences

Les principaux effets de la présentation de l'IMT sur le plan des compétences sont les suivants :

- Comparativement au groupe témoin, dont près du cinquième des membres (19,3 %) ont affirmé qu'ils s'adresseraient tout d'abord à un ami ou à un collègue s'ils cherchaient un emploi, seulement 13,3 % des membres du groupe expérimental ont affirmé la même chose.
- La présentation de l'IMT contenait de l'information sur certaines tendances économiques et leurs effets anticipés. Les répondants du groupe expérimental étaient relativement un peu plus nombreux à décrire correctement les effets des tendances et des conjonctures économiques sur certaines professions, quoique les membres du groupe témoin réussissaient souvent à décrire ces effets. Par exemple, une proportion comparable des répondants du groupe expérimental et du groupe témoin (34,6 % et 30,9 % respectivement) comprenaient que les pénuries de main-d'œuvre dans l'industrie de la construction auraient un effet positif sur les perspectives d'emploi ou les salaires des plombiers, mais auraient peu ou pas d'effet sur les biologistes (79,9 % pour le groupe expérimental et 84,8 % pour le groupe témoin). Cependant, lorsqu'on a demandé aux répondants quelle incidence allait avoir la multiplication par deux des prix du pétrole dans les cinq prochaines années (un scénario évoqué dans le diaporama sur l'IMT), ceux du groupe expérimental étaient proportionnellement beaucoup plus nombreux à pouvoir décrire les effets probables de cette tendance sur les professions. Par exemple, seulement 22,4 % des membres du groupe témoin estimaient que cette hausse des prix améliorerait les perspectives d'emploi ou les salaires des monteurs de tuyaux, alors que 60,9 % des membres du groupe expérimental croyaient la même chose. De même, 44,3 % des répondants du groupe expérimental croyaient que la multiplication par deux des prix du pétrole aurait probablement une incidence positive sur les perspectives d'emploi des opérateurs de machinerie lourde, alors que seulement 15,7 % des répondants du groupe témoin étaient du même avis.
- Nous avons observé un impact négatif pour une des questions concernant la multiplication par deux des prix du pétrole. En effet, les membres du groupe expérimental étaient proportionnellement plus nombreux que les membres du

- groupe témoin (21,0 % contre 9,1 %) à affirmer que cette hausse des prix aurait une incidence positive sur les perspectives d'emploi ou les salaires des agents de bord.
- Lorsqu'on a demandé aux répondants de chaque groupe quelle incidence aurait le vieillissement de la population sur diverses professions, les membres du groupe expérimental étaient proportionnellement plus nombreux que ceux du groupe témoin (58,8 % contre 36,8 %) à anticiper des effets positifs sur l'emploi des cuisiniers et des chefs, comme le laissait entendre la présentation. Le groupe expérimental avait par ailleurs retenu du diaporama que le vieillissement de la population aurait probablement une incidence négative sur les perspectives d'emploi des enseignants du primaire (44,2 % des membres de ce groupe étaient de cet avis, contre 36,0 % pour le groupe témoin).
 - Quatre questions du sondage portaient sur les conséquences financières d'un scénario selon lequel une jeune femme suit un programme d'études universitaires en vue d'obtenir un diplôme en génie électrique. La présentation de l'IMT a eu un impact sur les réponses à une seule de ces questions : étant donné un taux de rendement annuel des investissements de 15 %, [TRADUCTION] « il était financièrement avantageux pour elle de poursuivre des études en génie électrique ». Plus de la moitié (54,2 %) des membres du groupe expérimental étaient fortement d'accord avec cet énoncé, comparativement à 44,0 % seulement chez le groupe témoin.
 - Les répondants du groupe expérimental étaient proportionnellement plus nombreux que ceux du groupe témoin (78,0 % contre 71,6 %) à penser qu'il est important de consulter l'information sur les secteurs de pointe de l'économie canadienne pour choisir une carrière. Ils étaient aussi plus nombreux (74,2 % contre 65,7 %) à penser qu'ils étaient en mesure de trouver cette information si besoin était.

3.2.3 Impact sur les perceptions

Les réponses aux questions sur les perceptions indiquent que la présentation de l'IMT a fait prendre conscience aux gens de l'importance du rôle de l'éducation dans la réussite professionnelle. Ainsi :

- Les membres du groupe expérimental avaient plus tendance à être fortement en désaccord avec l'énoncé suivant [TRADUCTION] : « Les étudiants universitaires ne sont pas plus avancés une fois leurs études terminées ». Ils étaient près de la moitié (48,3 %) à être fortement en désaccord avec cet énoncé, alors que du côté du groupe témoin, cette proportion n'était que de 37,5 %.
- Lorsqu'on a demandé aux participants s'ils encourageraient une jeune personne à s'inscrire à un programme d'études collégiales ou universitaires, 72,5 % des membres du groupe expérimental étaient fortement d'accord avec cette idée, comparativement à 58,6 % seulement chez le groupe témoin. Il convient toutefois de souligner que les pourcentages s'équilibrent lorsqu'on regarde la proportion de membres du groupe témoin qui se disent simplement « d'accord » avec cette idée,

comparativement à la proportion correspondante chez l'autre groupe, ce qui suppose que la présentation de l'IMT a eu un impact sur l'intensité de l'opinion, et non sa direction.

- Si très peu de répondants (8,9 % de l'échantillon total) étaient d'accord ou fortement d'accord avec l'énoncé suivant : [TRADUCTION] « Peu importe le nombre d'années de scolarité que je cumule, je vais me retrouver à un poste faiblement rémunéré », les membres du groupe expérimental étaient moins enclins que ceux du groupe témoin (0,3 % contre 3,4 %) à être fortement d'accord avec cet énoncé.
- Les membres du groupe expérimental étaient proportionnellement plus nombreux que ceux du groupe témoin (56,2 % contre 46,3 %) à être fortement d'accord avec l'énoncé suivant : [TRADUCTION] « Il est important que je pousse mes études et ma formation le plus loin possible ». Ici aussi, l'écart de pourcentages est comblé si l'on prend en considération la proportion de membres du groupe témoin qui se disent simplement « d'accord » avec cet énoncé, comparativement à la proportion correspondante chez l'autre groupe. Encore une fois, la présentation de l'IMT a eu un impact sur l'intensité de l'opinion, et non sa direction.
- Les répondants du groupe expérimental ont aussi reconnu qu'il est plus facile de trouver un emploi lorsqu'on est instruit. Plus des trois quarts d'entre eux (77,2 %) étaient d'accord ou fortement d'accord avec l'énoncé suivant : [TRADUCTION] « Les gens qui ont plus d'années de scolarité peuvent trouver un emploi plus facilement », alors que chez le groupe témoin, la proportion correspondante était de 66,6 %, soit les deux tiers du groupe.
- Les participants au projet EMT avaient confiance dans leurs aptitudes en matière de recherche d'emploi : plus de 80 % des membres de chaque groupe étaient d'accord avec l'énoncé qui portait sur cette question. Toutefois, la présentation de l'IMT a eu un impact dans le sens où une proportion négligeable du groupe expérimental (0,3 %) était fortement en désaccord avec cet énoncé, alors que chez le groupe témoin, la proportion correspondante était de 2,7 %.

3.3 ANALYSE DE L'IMPACT DE L'IMT PAR SOUS-GROUPE : NIVEAU D'ALPHABÉTISATION ÉLEVÉ – FAIBLE

Le diaporama sur l'IMT avait plus de chances d'avoir un impact sur le groupe des personnes ayant de fortes capacités de lecture que sur l'autre groupe. Comme on peut le voir ci-dessous dans le tableau 5, où les données pour chaque volet du sondage sont ventilées selon le degré d'alphabétisation, la différence entre les résultats du groupe expérimental et ceux du groupe témoin était plus souvent statistiquement significative pour les personnes ayant de fortes capacités de lecture. En effet, on a observé un impact significatif (à un seuil de 1 %) dans ce sous-groupe pour les volets *connaissance*, *compétences* et *perceptions*. Par contre, pour le sous-groupe des personnes ayant de faibles capacités de lecture, on a observé

un impact significatif à un seuil de 1 % uniquement pour le domaine des compétences, les volets *connaissance* et *perceptions* ne révélant aucun impact statistiquement significatif¹⁰.

Les deux sous-groupes se distinguent également l'un de l'autre par leur réaction à l'énoncé suivant : [TRADUCTION] « L'information sur le marché du travail n'est utile que lorsqu'on est à la recherche d'un emploi ». La différence de proportion de répondants du groupe expérimental et du groupe témoin qui sont en désaccord avec cet énoncé est plus grande dans le cas des personnes ayant un degré d'alphabétisation élevé que dans celui des personnes ayant un faible degré d'alphabétisation (12,2 % contre 4,1 %). Cette différence est statistiquement significative à un seuil de 1 % pour le sous-groupe des personnes ayant de fortes capacités de lecture, alors qu'elle n'est pas significative pour l'autre sous-groupe.

Tableau 5 : Impact de l'IMT selon le degré d'alphabétisation (résultats non corrigés) (%)

	Degré d'alphabétisation élevé					Degré d'alphabétisation faible				
	Expérim.	Témoin	Impact	Sign	E-T	Expérim.	Témoin	Impact	Sign	E-T
Connaissance	12,9	12,2	0,7	***	0,3	11,1	10,8	0,3		0,3
Compétences	22,5	20,7	1,8	***	0,4	19,5	18,4	1,1	***	0,4
Perceptions (concernant niv. de scol. et marché du travail)	6,4	5,7	0,6	***	0,1	5,7	5,5	0,2		0,2
Attitudes (concernant la connaissance indiv. du marché du travail)	1,3	1,2	0,1		0,1	1,2	1,2	0,0		0,1
L'information sur le marché du travail n'est utile que lorsqu'on est à la recherche d'un emploi.										
D'accord	7,4	19,5	-12,2	***	4,1	36,2	40,3	-4,1		5,5
En désaccord	92,6	80,5	12,2	***	4,1	63,8	59,7	4,1		5,5
Taille de l'échantillon	139	140				161	167			
Sources : Sondage sur la connaissance du marché du travail ÉCA : degré d'alphabétisation élevé = tous les aspects à 3+										
Note : Les niveaux de signification statistique sont indiqués comme suit : * = 10 %; ** = 5 %; *** = 1 %.										

Par ailleurs, pour illustrer différemment la corrélation entre le degré d'alphabétisation et la connaissance du marché du travail, on notera avec intérêt que les membres du groupe expérimental qui avaient de faibles capacités de lecture ont obtenu au sondage sur la CMT des scores égaux ou inférieurs à ceux des membres du groupe témoin qui avaient de fortes capacités de lecture. Autrement dit, même après avoir regardé le diaporama sur l'IMT, les participants qui avaient de faibles capacités de lecture semblaient connaître moins bien le marché du travail que les participants ayant un degré d'alphabétisation plus élevé, peu importe que ceux-ci aient assisté ou non à la présentation de l'IMT¹¹.

¹⁰ Des tests Q ont servi à déterminer si les différences d'impact entre les deux sous-groupes étaient significatives. Ces tests ont révélé des différences statistiquement significatives entre les valeurs d'impact pour le domaine des perceptions, mais non pour les volets *connaissance* et *compétences*; cependant, le fait qu'on ne puisse déceler des différences à l'aide du test Q ne signifie pas qu'elles sont inexistantes.

¹¹ D'autres analyses de régression confirment que ces différences empiriques sont statistiquement significatives.

Le tableau 6 présente les différences de caractéristiques sociodémographiques entre les deux groupes formés selon le degré d’alphabétisation. Ces groupes diffèrent à plusieurs points de vue. En effet, le groupe des personnes ayant de fortes capacités de lecture est en moyenne plus âgé : 23,1 ans, comparativement à 22,4 ans pour l’autre groupe. Il est généralement plus instruit que l’autre groupe (64,9 % de ses membres ont un niveau de scolarité supérieur aux études secondaires, comparativement à 47,3 % chez l’autre groupe) et il a un revenu en moyenne plus élevé. Les personnes ayant de faibles capacités de lecture sont proportionnellement plus nombreuses à être nées ailleurs qu’au Canada (35,6 % contre 23,3 % pour le groupe des personnes ayant de fortes capacités de lecture). Elles sont également plus nombreuses à parler une langue autre que l’anglais à la maison (25,6 % contre 18,6 % pour les participants qui ont obtenu un score plus élevé à l’ECA). Ces résultats concordent avec ceux tirés de l’analyse du rapport entre le niveau d’alphabétisation et la connaissance du marché du travail et les résultats de l’analyse de régression portant sur les facteurs qui influent sur le degré de connaissance du marché du travail.

Tableau 6 : Comparaison des caractéristiques sociodémographiques des groupes formés selon le degré d'alphabétisation

	Alphab. élevée	Alphab. faible	Différence	Signif.
Sexe (%) (ÉCA)				
Homme	46,2	48,2	-1,9	
Femme	53,8	51,8	1,9	
Pays de naissance (%) (CMT)				
Né au Canada	76,7	64,4	12,3	***
Né ailleurs qu'au Canada	23,3	35,6	-12,3	
Âge moyen (années) (SI)				
	23,1	22,4	0,8	***
Revenus (\$) (CMT)				
< 10 000	33,1	41,7	-8,6	**
De 10 000 à 19 999	26,9	29,0	-2,1	
20 000 et plus	40,0	29,3	10,7	
Langue parlée à la maison (%) (CMT)				
Anglais	81,4	74,4	7,0	**
Autre	18,6	25,6	-7,0	
Plus haut niveau de scolarité atteint (%) (ÉCA)				
Supérieur aux études secondaires	64,9	47,3	17,6	***
Études secondaires ou inférieur	35,1	52,7	-17,6	
Principale activité (%) (SI)				
Travailleur autonome	1,5	2,5	-1,1	
Étudiant	47,6	49,4	-1,8	
Sans-emploi	11,8	14,9	-3,1	
Employé à temps plein	31,4	23,7	7,6	
Employé à temps partiel	7,7	9,5	-1,7	
Taille de l'échantillon				
	279	328		

Notes :

Application d'un test chi carré ou d'un test *t* pour déterminer les différences dans les distributions.

Les niveaux de signification statistique sont indiqués comme suit : * = 10 %; ** = 5 %; *** = 1 %.

Code des sources entre parenthèses.

ÉCA = Évaluation canadienne de l'alphabétisation

CMT = Sondage sur la connaissance du marché du travail

SI = Question de sélection à l'inscription

4.0 Limites de l'analyse

L'évaluation des impacts dans le cadre du projet *Exploration du marché du travail* a été limitée par un certain nombre de facteurs : taille de l'échantillon, temps limité pour les séances en laboratoire, et absence de période permettant de vérifier si la présentation a eu des effets durables sur le degré de connaissance du marché du travail, ainsi que sur les perceptions ou le comportement des participants à l'égard de ce marché. La taille relativement modeste de l'échantillon (607 participants) peut avoir empêché de repérer tous les impacts, outre qu'elle a limité la possibilité de faire des analyses par sous-groupe, en particulier les sous-groupes formés par le croisement des variables *alphabétisation* et *connaissance du marché du travail*¹².

SRSA a conservé le nom, le numéro de téléphone et l'adresse courriel des participants — données qu'elle avait recueillies au moment de l'inscription — et elle a obtenu de la plupart des participants une autorisation écrite pour utiliser cette information dans le but de communiquer à nouveau avec eux pour des projets de recherche futurs, si l'on voulait, par exemple, déterminer si la présentation de l'IMT peut avoir un impact à plus long terme.

¹² Si l'on disposait d'un plus gros échantillon, on pourrait établir des comparaisons entre le groupe expérimental et le groupe témoin dans chaque sous-groupe : degré d'alphabétisation élevé-forte connaissance du marché du travail, degré d'alphabétisation élevé-faible connaissance du marché du travail, degré d'alphabétisation faible-forte connaissance du marché du travail, degré d'alphabétisation faible-faible connaissance du marché du travail. Outre un échantillon plus grand, il faudrait une mesure de référence du degré de connaissance du marché du travail pour cette analyse.

5.0 Résumé et conclusions

Le projet d'EMT avait pour objet :

- de chercher à découvrir comment se répartit la connaissance du marché du travail parmi les jeunes Canadiens présentant divers niveaux d'alphabétisation; par exemple, les personnes ayant un niveau d'alphabétisation élevé ont-elles une meilleure connaissance du marché du travail?;
- d'évaluer l'impact d'une courte présentation de l'IMT sur la connaissance du marché du travail.

S'agissant de la relation entre l'alphabétisation et la connaissance du marché du travail, le projet EMT a montré que ces deux variables sont corrélées positivement. Une forte proportion des participants ayant un degré d'alphabétisation élevé ont aussi obtenu un résultat élevé au sondage sur la connaissance du marché du travail. En revanche, une forte proportion des participants ayant de faibles capacités de lecture ont aussi obtenu un faible résultat au sondage.

S'agissant de l'impact de l'IMT sur la connaissance du marché du travail, le projet EMT a montré que l'IMT avait effectivement un impact positif sur la connaissance du marché du travail en général et dans chacun des trois domaines suivants : connaissance, compétences et perceptions. Étant donné le caractère modeste de la présentation de l'IMT ayant servi à cette étude, le fait qu'il y ait un impact, aussi faible soit-il, est à noter.

La présentation de l'IMT a eu un impact plus grand sur les personnes ayant de fortes capacités de lecture que sur celles ayant un degré d'alphabétisation moins élevé. Il s'agissait d'une courte présentation qui n'était pas conçue spécialement pour un sous-groupe particulier de la tranche des 18-30 ans. Le peu d'impact observé dans le sous-groupe formé des participants ayant de faibles capacités de lecture s'expliquerait par le format et le contenu de la présentation. En effet, il faudrait peut-être structurer et adapter l'information destinée à ce sous-groupe de manière à tenir compte de sa capacité particulière de traiter l'information textuelle et de consulter les médias électroniques.

Ce projet a aussi permis de faire des constatations intéressantes sur le plan des opérations. Grâce à de généreux incitatifs et à une campagne de recrutement à plusieurs volets, on a pu recruter dans un court délai un nombre suffisant de participants de la tranche d'âge visée. En contrôlant les caractéristiques sociodémographiques des candidats durant la période d'inscription, SRSA a pu constituer un échantillon largement représentatif de la population cible. La formule du laboratoire a permis aux surveillants de constater la qualité d'engagement des participants et d'aider ceux-ci à résoudre les difficultés techniques.

6.0 Intérêt stratégique et recherches ultérieures

Les responsables de l'action gouvernementale et les agents de l'IMT seront heureux d'apprendre par l'entremise du projet EMT que même une courte présentation de l'IMT peut avoir un impact positif sur la connaissance du marché du travail. Tout aussi importante — quoique plus triste — est la constatation selon laquelle la présentation de l'IMT n'a pas eu vraiment d'impact sur les personnes ayant un faible degré d'alphabétisation. Même après avoir regardé le diaporama sur l'IMT, ces personnes ont obtenu au sondage sur la connaissance du marché du travail un résultat moyen inférieur à celui des personnes ayant de fortes capacités de lecture qui étaient membres du groupe témoin. Cette constatation suggère plusieurs voies d'action possibles : soit que l'on prête une attention particulière au contenu de l'IMT en format électronique de manière à le rendre utile aux personnes ayant de plus faibles capacités de lecture, ou que l'on fournisse à ces personnes une quantité plus grande d'information sur le marché du travail par un autre mode de prestation, ou encore que l'on mise sur la hausse du niveau d'alphabétisation comme condition première à la prise de décision en matière de recherche d'emploi et à la réussite sur le marché du travail.

L'étude EMT a de plus éclairci la relation entre l'alphabétisation et la connaissance du marché du travail en montrant que ces variables sont fortement corrélées. Si l'on pouvait mener une nouvelle étude avec un échantillon plus grand, il serait possible de faire une analyse détaillée des quatre sous-groupes formés par le croisement de ces deux variables et de mieux comprendre les rapports entre elles. Cette information servirait ensuite à éclairer les décisions d'orientation évoquées ci-dessus, à savoir s'il faut concentrer notre action sur la prestation d'IMT ou l'amélioration des capacités de lecture, ou les deux; et pour qui?

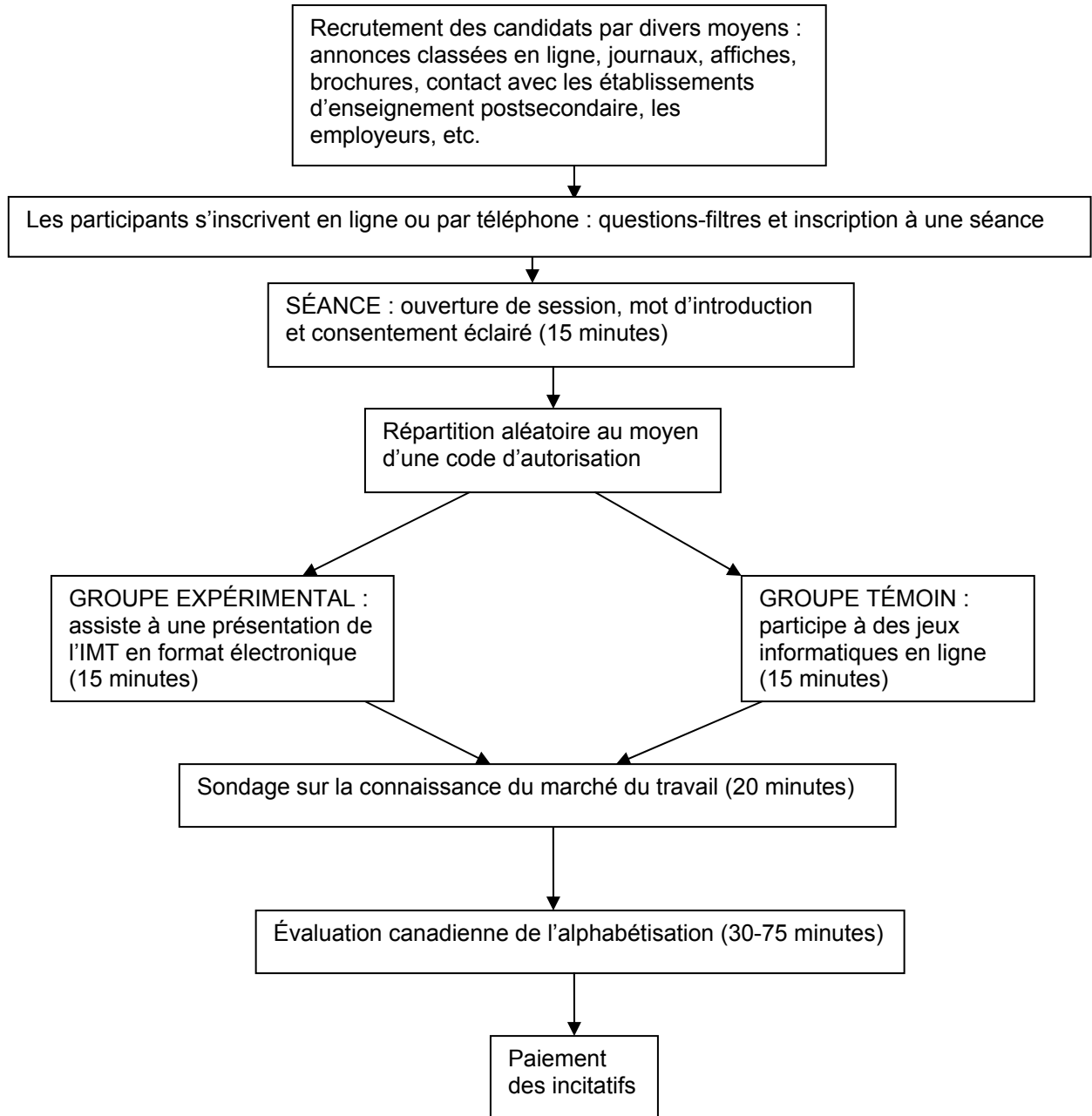
L'étude EMT a montré que la connaissance du marché du travail est corrélée positivement avec l'âge (personnes plus âgées), le fait d'être né au Canada, un niveau de scolarité supérieur aux études secondaires et le statut d'étudiant. Comme il existe une corrélation positive entre le fait d'être né au Canada et la connaissance du marché du travail, on peut penser que le sous-échantillon des immigrants est un groupe qui, au même titre que les personnes ayant de faibles capacités de lecture, aurait besoin d'un soutien additionnel pour améliorer leur connaissance du marché du travail.

Comme nous l'avons mentionné dans la Section 4.0, *Limites de l'analyse*, d'autres études seront nécessaires pour déterminer si l'impact de l'IMT observé dans l'étude EMT peut durer dans le temps. Il serait utile en outre d'examiner si une présentation plus complète de l'IMT aurait un impact plus grand. De fait, on pourrait élargir le modèle d'EMT en expérimentant des présentations de durée, de contenu et de format différents; ce serait une manière utile et fiable d'examiner les impacts de l'IMT par sous-groupe de population.

Les résultats de l'étude EMT n'ont pas permis de déterminer de façon concluante si l'une des catégories de capacités de lecture — textes suivis, textes schématiques ou textes au contenu quantitatif — est un meilleur prédicteur de la connaissance du marché du travail que les deux autres. On pourrait tenter d'éclaircir cette question en utilisant la version complète de l'ECA, une présentation de l'IMT plus longue et un échantillon plus grand, cela afin de vérifier la validité des résultats et des conclusions relatives à la conception de l'information

sur le marché du travail. La version intégrale du test d'aptitude à lire et à écrire permettrait d'obtenir des scores bruts sur l'échelle d'alphabétisation et, donc, de disposer d'un plus large éventail de résultats de test à partir desquels on pourrait mieux comparer les trois catégories de capacités de lecture entre elles. La version intégrale du test de l'ECA permettrait en outre de savoir si les scores des participants au projet EMT se situaient tout juste en dessous ou au-dessus des seuils de démarcation des niveaux 1, 2 et 3+ de la version Locator, et s'il existe des tendances que l'on pourrait casser grâce à des cours d'alphabétisation. Par exemple, à savoir si on ne répondrait pas mieux aux besoins des nouveaux immigrants en cherchant plutôt à développer leurs capacités de lecture à l'égard de textes schématiques, ou encore s'il existe des groupes de personnes qui ont une assez bonne connaissance du marché du travail, mais ont tout de même de la difficulté à trouver ou à conserver un emploi, parce qu'elles ont de faibles capacités de lecture à l'égard des textes au contenu quantitatif.

Annexe 1 : Ordinogramme des activités du projet d'EMT



Annexe 2 : Saisies d'écran du système d'inscription au projet d'EMT

SRDC Survey Registration - Windows Internet Explorer

http://localhost/SRDCRegistration/Register.aspx

SRDC Survey Registration

SRDC SRSA

Learning What Works

Survey Questions

Navigating the Labour Market Study

Please answer the following questions so we can check for a space for you in one of our sessions.

Basic Information

Age (in years):

Gender: Male Female

What is the language that you first learned at home in childhood and still understand?

In which languages can you conduct a conversation? (Mark all that apply)

- English
- French
- Italian
- Chinese (Mandarin or Cantonese)
- Spanish
- Other (Specify)

What is the highest level of education that you have completed?

Which of the following best describes your main activity?

Confirmation

Re-type the word that appears to the right

PEANUT

Next >>

Done Local intranet 75%

Browser window showing SRDC Survey Registration page. The address bar displays: <https://10.100.0.28/registration/SessionSelect.aspx?rid=50429587>. The page title is "SRDC Survey Registration".

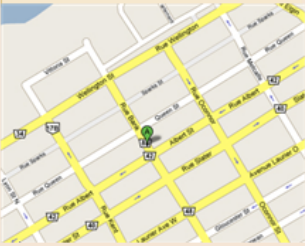
SRDC SRSA

Navigating the Labour Market Study

Please select a time and location in which to take the survey that is most convenient to you. After you have selected which session you would like to attend please confirm below. You will then be asked for your name and contact information to complete registration.

Location and date

Step 1: Select a location
Academy of Learning
102 Bank St., Ottawa, Ontario



Step 2: Select a time and date
Tuesday, July 01, 2008 1:00am-4:00am

July 2008

Sun	Mon	Tue	Wed	Thu	Fri	Sat
29	30	1	2	3	4	5
6	7	8	9	10	11	12
13	14	15	16	17	18	19
20	21	22	23	24	25	26
27	28	29	30	31	1	2
3	4	5	6	7	8	9

Confirm
Are you sure this is the location and date you want?

Contact information



Please enter your name as you would like it to appear on your \$75 cheque.

First Name:
Last Name:
Phone Number:

Your email will only be used to send you a reminder before the session.

Email Address:
Confirm Email:

Browser window showing the SRDC Survey Registration page. The address bar displays <https://10.100.0.28/registration/SessionSelect.aspx?rid>. The page title is "SRDC Survey Registration".



Navigating the Labour Market Study

You have successfully registered for the study. We will send you a reminder email before the session, including information on parking and bus routes to your session location.

Registration details

Where and When

Academy of Learning
102 Bank St.
Suite 402
Ottawa
Ontario
K1P 5N4

Tuesday, July 01, 2008
at
1:00 AM - 4:00 AM

Please arrive 5 - 10 minutes before the session

Keep a copy of this information. Click Print to print a copy of this page. [Print this page](#)

Invite a friend!

You may invite up to 3 friends by entering their Email addresses

Message to send:

```
Hi,  
I just signed up for a research study.  
It pays $75. I thought you might be interested too.  
http://www.srdc.org/registerme
```

[Invite](#)

Thank you! If you have any questions email us at NLM@srdc.org or call us at 613-818-8505

Annexe 3 : Impact de la présentation de l'IMT : résultats détaillés

Tableau 3-1 : Impact de la présentation de l'IMT sur la connaissance						
(résultats non corrigés) (%)						
	Total	Expérimental	Témoin	Diff.	Signif.	E.T.
L'information sur le marché du travail n'est utile que lorsqu'on est à la recherche d'un emploi.						
Fortement d'accord	5,0	3,8	6,3	-2,5		1,8
D'accord	21,7	18,8	24,7	-6,0 *		3,4
En désaccord	55,1	54,9	55,4	-0,5		4,2
Fortement en désaccord	18,1	22,6	13,6	9,0 ***		3,2
Veillez indiquer dans quelle mesure les personnes ayant l'un ou l'autre des niveaux de scolarité ci-dessous sont exposées au chômage par rapport à la moyenne des gens.						
Moins que le secondaire						
1) Beaucoup moins souvent exposées	18,5	20,5	16,4	4,0		3,2
2) Moins souvent exposées	12,4	13,1	11,7	1,3		2,7
3) Aussi souvent exposées	7,9	5,0	10,7	-5,7 ***		2,2
4) Plus souvent exposées	22,8	17,8	27,9	-10,1 ***		3,4
5) Beaucoup plus souvent exposées	38,4	43,6	33,2	10,4 ***		4,0
Études secondaires						
1) Beaucoup moins souvent exposées	2,7	2,4	3,0	-0,6		1,3
2) Moins souvent exposées	20,8	20,6	21,0	-0,4		3,3
3) Aussi souvent exposées	34,1	29,7	38,3	-8,6 **		3,9
4) Plus souvent exposées	39,4	44,6	34,3	10,3 **		4,0
5) Beaucoup plus souvent exposées	3,0	2,7	3,3	-0,6		1,4
Certificat ou diplôme d'études postsecondaires						
1) Beaucoup moins souvent exposées	3,0	2,4	3,6	-1,3		1,4
2) Moins souvent exposées	27,6	24,9	30,1	-5,2		3,7
3) Aussi souvent exposées	59,1	61,6	56,6	5,0		4,0
4) Plus souvent exposées	10,0	11,1	8,9	2,2		2,5
5) Beaucoup plus souvent exposées	0,3	0,0	0,7	-0,7		0,5
Diplôme universitaire de premier cycle						
1) Beaucoup moins souvent exposées	15,2	16,2	14,3	1,9		2,9
2) Moins souvent exposées	40,8	42,4	39,2	3,2		4,0
3) Aussi souvent exposées	18,2	13,5	22,9	-9,5 ***		3,1
4) Plus souvent exposées	23,4	25,6	21,3	4,3		3,5
5) Beaucoup plus souvent exposées	2,3	2,4	2,3	0,0		1,2
Diplôme d'études supérieures						
1) Beaucoup moins souvent exposées	45,8	51,4	40,2	11,2 ***		4,1
2) Moins souvent exposées	20,0	12,6	27,4	-14,8 ***		3,2
3) Aussi souvent exposées	7,8	6,1	9,5	-3,3		2,2
4) Plus souvent exposées	10,3	10,2	10,5	-0,3		2,5
5) Beaucoup plus souvent exposées	16,1	19,7	12,5	7,2 **		3,0

Quel est actuellement le taux de chômage à Ottawa par rapport à la moyenne canadienne? Est-il...					
1) Beaucoup moins élevé	4,3	3,3	5,4	-2,1	1,8
2) Moins élevé	43,7	42,2	45,4	-3,2	4,3
3) Comparable	33,8	34,2	33,5	0,7	4,1
4) Plus élevé	16,3	17,8	14,6	3,2	3,2
5) Beaucoup plus élevé	1,9	2,5	1,2	1,4	1,2
Quel niveau de scolarité faut-il avoir normalement pour exercer les professions suivantes.					
Plombier					
1) Études secondaires	11,3	11,4	11,2	0,2	2,6
2) Apprentissage	76,7	79,2	74,3	4,9	3,4
3) Diplôme ou certificat d'études collégiales	11,6	9,1	14,1	-5,1 *	2,6
4) Diplôme universitaire de premier cycle	0,2	0,3	0,0	0,3	0,3
5) Grade de maîtrise	0,2	0,0	0,3	-0,3	0,3
Travailleur social					
1) Études secondaires	4,0	3,7	4,2	-0,6	1,6
2) Apprentissage	2,6	1,7	3,6	-1,9	1,3
3) Diplôme ou certificat d'études collégiales	66,8	70,9	62,9	8,0 **	3,8
4) Diplôme universitaire de premier cycle	21,6	19,7	23,5	-3,7	3,3
5) Grade de maîtrise	5,0	4,0	5,9	-1,8	1,8
Technologue de laboratoire médical					
1) Études secondaires	0,0	0,0	0,0	0,0	
2) Apprentissage	1,3	1,7	1,0	0,7	0,9
3) Diplôme ou certificat d'études collégiales	50,8	50,8	50,8	0,0	4,1
4) Diplôme universitaire de premier cycle	31,6	33,8	29,5	4,3	3,8
5) Grade de maîtrise	16,2	13,7	18,7	-5,0 *	3,0
Chauffeur d'autobus					
1) Études secondaires	81,7	81,6	81,9	-0,3	3,2
2) Apprentissage	9,2	9,0	9,4	-0,4	2,4
3) Diplôme ou certificat d'études collégiales	8,5	8,7	8,4	0,3	2,3
4) Diplôme universitaire de premier cycle	0,5	0,7	0,3	0,4	0,6
5) Grade de maîtrise	0,0	0,0	0,0	0,0	
Identifiez deux professions pour lesquelles il existe une forte demande à Ottawa : nombre de bonnes réponses					
Aucune bonne réponse	4,3	2,0	6,5	-4,5 ***	1,6
Une bonne réponse	32,5	24,0	40,7	-16,7 ***	3,7
Deux bonnes réponses	63,3	74,0	52,8	21,2 ***	3,8
Combien, pensez-vous, gagne une personne qui n'a pas de diplôme d'études secondaires, compte tenu que le salaire moyen au Canada est de 45 500 \$					
< 30 000 \$	78,7	81,8	75,7	6,2 *	3,3
Entre 30 000 \$ et 40 000 \$	18,4	15,8	21,0	-5,2	3,2
Entre 40 000 \$ et 50 000 \$	2,5	1,7	3,3	-1,6	1,3
Entre 50 000 \$ et 60 000 \$	0,3	0,7	0,0	0,7	0,5
Entre 60 000 \$ et 70 000 \$	0,0	0,0	0,0	0,0	
Entre 70 000 \$ et 80 000 \$	0,0	0,0	0,0	0,0	
80 000 \$ ou plus	0,0	0,0	0,0	0,0	

Combien, pensez-vous, gagne une personne qui a un diplôme d'études secondaires ou a fait des études postsecondaires partielles, compte tenu que le salaire moyen au Canada est de 45 500 \$

< 30 000 \$	23,3	22,1	24,5	-2,4	3,5
Entre 30 000 \$ et 40 000 \$	60,9	64,9	57,0	7,9 **	4,0
Entre 40 000 \$ et 50 000 \$	13,8	11,0	16,6	-5,5 **	2,8
Entre 50 000 \$ et 60 000 \$	1,3	1,0	1,7	-0,7	0,9
Entre 60 000 \$ et 70 000 \$	0,7	1,0	0,3	0,7	0,7
Entre 70 000 \$ et 80 000 \$	0,0	0,0	0,0	0,0	
80 000 \$ ou plus	0,0	0,0	0,0	0,0	

Combien, pensez-vous, gagne le titulaire d'un certificat ou d'un diplôme d'études professionnelles, compte tenu que le salaire moyen au Canada est de 45 500 \$

< 30 000 \$	1,5	1,0	2,0	-1,0	1,0
Entre 30 000 \$ et 40 000 \$	25,8	27,0	24,7	2,4	3,6
Entre 40 000 \$ et 50 000 \$	37,8	42,9	32,9	10,0 **	3,9
Entre 50 000 \$ et 60 000 \$	23,3	20,3	26,3	-6,0 *	3,5
Entre 60 000 \$ et 70 000 \$	8,0	6,8	9,2	-2,5	2,2
Entre 70 000 \$ et 80 000 \$	2,7	1,7	3,6	-1,9	1,3
80 000 \$ ou plus	0,8	0,3	1,3	-1,0	0,7

Combien, pensez-vous, gagne le titulaire d'un certificat ou d'un diplôme d'études collégiales, compte tenu que le salaire moyen au Canada est de 45 500 \$

< 30 000 \$	0,7	0,7	0,7	0,0	0,7
Entre 30 000 \$ et 40 000 \$	15,3	12,4	18,1	-5,7 *	2,9
Entre 40 000 \$ et 50 000 \$	36,8	38,5	35,2	3,3	3,9
Entre 50 000 \$ et 60 000 \$	31,5	31,8	31,3	0,5	3,8
Entre 60 000 \$ et 70 000 \$	12,8	13,7	11,8	1,9	2,7
Entre 70 000 \$ et 80 000 \$	2,7	2,7	2,6	0,0	1,3
80 000 \$ ou plus	0,3	0,3	0,3	0,0	0,5

Combien, pensez-vous, gagne le titulaire d'un grade universitaire (certificat ou diplôme), compte tenu que le salaire moyen au Canada est de 45 500 \$

< 30 000 \$	0,3	0,7	0,0	0,7	0,5
Entre 30 000 \$ et 40 000 \$	1,7	1,0	2,3	-1,3	1,0
Entre 40 000 \$ et 50 000 \$	11,1	8,7	13,5	-4,8 *	2,6
Entre 50 000 \$ et 60 000 \$	27,5	24,1	30,9	-6,8 *	3,6
Entre 60 000 \$ et 70 000 \$	24,4	25,4	23,4	2,1	3,5
Entre 70 000 \$ et 80 000 \$	21,1	24,1	18,1	6,0 *	3,3
80 000 \$ ou plus	13,9	16,1	11,8	4,2	2,8

Lorsque le taux de chômage augmente en Ontario, trouver un emploi est :

Plus facile	7,5	8,1	6,9	1,2	2,2
Plus difficile	66,1	66,2	66,0	0,2	4,0
Pas de différence	26,4	25,7	27,1	-1,4	3,7

Taille de l'échantillon

607 300 307

Source :

Sondage sur la connaissance du marché du travail

Note :

Les niveaux de signification statistique sont indiqués comme suit : * = 10 %; ** = 5 %; *** = 1 %.

Tableau 3-2 : Impact de la présentation de l'IMT sur les compétences (%)						
	Total	Expérimental	Témoin	Diff.	Signif.	E.T.
Premier point de référence lorsqu'on cherche un emploi						
Parents	7,1	6,3	7,8	-1,5		2,1
Amis ou collègues	16,3	13,3	19,3	-5,9 **		3,0
Conseiller en emploi ou bureau de placement	8,9	10,7	7,2	3,5		2,3
Site gouvernemental	28,9	30,7	27,1	3,5		3,7
Annonces dans les journaux	8,3	7,7	8,8	-1,2		2,2
Sites Web privés (ex., monster.ca)	20,0	20,3	19,6	0,7		3,3
Centre d'orientation professionnelle d'un établissement d'enseignement	8,6	9,3	7,8	1,5		2,3
Reportages	0,0	0,0	0,0	0,0		
Autre	2,0	1,7	2,3	-0,6		1,1
Incidence des situations suivantes sur les perspectives d'emploi ou les salaires :						
Le vieillissement de la population						
Conseiller financier						
1) Impact positif	68,7	71,2	66,2	5,0		3,9
2) Impact négatif	9,6	9,8	9,3	0,5		2,5
3) Peu ou pas d'impact	21,7	18,9	24,5	-5,5		3,4
Enseignant du primaire						
1) Impact positif	36,2	34,2	38,0	-3,8		4,0
2) Impact négatif	40,1	44,2	36,0	8,2 **		4,0
3) Peu ou pas d'impact	23,8	21,6	25,9	-4,4		3,5
Cuisiniers et chefs						
1) Impact positif	47,8	58,8	36,8	22,1 ***		4,1
2) Impact négatif	8,4	6,9	10,0	-3,0		2,3
3) Peu ou pas d'impact	43,8	34,3	53,3	-19,0 ***		4,1
Infirmier						
1) Impact positif	79,5	79,0	80,0	-1,0		3,3
2) Impact négatif	15,3	15,3	15,3	0,0		0,0
3) Peu ou pas d'impact	5,3	5,8	4,7	1,0		1,8
Travailleur de la construction						
1) Impact positif	40,0	43,5	36,5	7,1 *		4,1
2) Impact négatif	21,8	21,1	22,6	-1,5		3,5
3) Peu ou pas d'impact	38,2	35,4	41,0	-5,5		4,1
Multiplification par deux des prix du pétrole (hausse anticipée)						
Opérateur de machinerie lourde						
1) Impact positif	29,8	44,3	15,7	28,6 ***		3,6
2) Impact négatif	61,5	48,8	73,9	-25,1 ***		3,9
3) Peu ou pas d'impact	8,6	6,9	10,4	-3,5		2,3
Agent de bord						
1) Impact positif	14,9	21,0	9,1	11,9 ***		2,9
2) Impact négatif	56,2	50,7	61,4	-10,7 ***		4,1
3) Peu ou pas d'impact	28,9	28,3	29,5	-1,2		3,8
Enseignant						
1) Impact positif	6,2	7,8	4,7	3,1		2,0
2) Impact négatif	20,2	17,3	23,1	-5,7 *		3,3
3) Peu ou pas d'impact	73,5	74,8	72,2	2,6		3,6

Monteur de tuyau					
1) Impact positif	41,6	60,9	22,4	38,5 ***	3,8
2) Impact négatif	29,3	19,4	39,1	-19,8 ***	3,8
3) Peu ou pas d'impact	29,1	19,7	38,4	-18,7 ***	3,8
Ingénieur en sciences nucléaires					
1) Impact positif	53,8	59,8	47,4	12,4 ***	4,2
2) Impact négatif	26,0	19,2	33,1	-13,9 ***	3,7
3) Peu ou pas d'impact	20,3	21,0	19,5	1,4	3,4
Pénuries de main-d'œuvre dans l'industrie de la construction					
Physiothérapeute					
1) Impact positif	14,8	17,1	12,5	4,6	3,0
2) Impact négatif	28,6	29,4	27,8	1,6	3,8
3) Peu ou pas d'impact	56,6	53,5	59,7	-6,2	4,1
Opérateur de grue					
1) Impact positif	37,5	38,3	36,7	1,7	4,0
2) Impact négatif	55,2	55,4	55,0	0,4	4,1
3) Peu ou pas d'impact	7,3	6,3	8,3	-2,1	2,2
Plombier					
1) Impact positif	32,7	34,6	30,9	3,7	3,9
2) Impact négatif	43,2	43,5	42,9	0,6	4,1
3) Peu ou pas d'impact	24,1	21,9	26,2	-4,3	3,5
Biologiste					
1) Impact positif	8,5	10,4	6,7	3,6	2,3
2) Impact négatif	9,0	9,7	8,4	1,3	2,4
3) Peu ou pas d'impact	82,4	79,9	84,8	-4,9	3,1
Journaliste					
1) Impact positif	19,1	21,9	16,3	5,6 *	3,3
2) Impact négatif	5,9	5,9	5,9	0,0	2,0
3) Peu ou pas d'impact	75,0	72,2	77,9	-5,6	3,6
Étant donné un taux de rendement annuel de 15 % sur l'investissement dans des études universitaires en génie électrique, il était financièrement avantageux de poursuivre ces études :					
Fortement d'accord	49,1	54,2	44,0	10,2 **	4,1
D'accord	43,6	39,7	47,4	-7,7 *	4,1
En désaccord	4,4	3,4	5,3	-1,9	1,7
Fortement en désaccord	3,0	2,7	3,3	-0,6	1,4
Étant donné un taux de rendement annuel de 15 % sur l'investissement dans des études universitaires en génie électrique, il aurait été plus avantageux d'investir dans des obligations d'épargne du Canada portant intérêt à 4 % :					
Fortement d'accord	4,0	3,1	4,8	-1,6	1,7
D'accord	16,4	15,7	17,1	-1,3	3,3
En désaccord	56,9	56,3	57,5	-1,2	4,4
Fortement en désaccord	22,7	24,8	20,6	4,2	3,7
Étant donné un taux de rendement annuel de 15 % sur l'investissement dans des études universitaires en génie électrique, ce genre d'investissement serait avantageux uniquement si l'on n'avait pas à rembourser les prêts étudiant :					
Fortement d'accord	12,5	10,9	14,0	-3,1	2,7
D'accord	16,2	14,3	18,1	-3,7	3,0
En désaccord	55,7	57,7	53,8	3,8	4,1
Fortement en désaccord	15,5	17,1	14,0	3,0	3,0

Étant donné un taux de rendement annuel de 15 % sur l'investissement dans des études universitaires en génie électrique, ce genre d'investissement n'est pas intéressant car il faudra payer beaucoup plus d'impôts :

Fortement d'accord	2,4	3,0	1,8	1,2	1,3
D'accord	10,5	8,7	12,1	-3,5	2,6
En désaccord	55,2	57,0	53,6	3,4	4,3
Fortement en désaccord	31,9	31,3	32,5	-1,2	4,0

Information qu'il est important de consulter pour choisir une carrière :

Taux de chômage pour les professions considérées

Important	88,3	89,3	87,3	2,1	2,6
Pas important	11,7	10,7	12,7	-2,1	2,6

Salaire moyen par profession

Important	94,9	95,3	94,4	0,9	1,8
Pas important	5,1	4,7	5,6	-0,9	1,8

Règlement sur l'assurance-emploi

Important	57,9	58,0	57,8	0,2	4,0
Pas important	42,1	42,0	42,2	-0,2	4,0

Secteurs de pointe de l'économie canadienne

Important	74,8	78,0	71,6	6,4 *	3,5
Pas important	25,3	22,0	28,4	-6,4 *	3,5

Impôt provincial sur le revenu

Important	54,8	56,3	53,3	3,1	4,0
Pas important	45,2	43,7	46,7	-3,1	4,0

Réputation des personnes exerçant cette profession

Important	61,2	59,0	63,4	-4,4	4,0
Pas important	38,8	41,0	36,6	4,4	4,0

Nombre d'années de scolarité requis

Important	87,8	89,0	86,6	2,4	2,7
Pas important	12,2	11,0	13,4	-2,4	2,7

Opinion des amis

Important	31,2	31,3	31,0	0,3	3,8
Pas important	68,8	68,7	69,0	-0,3	3,8

Peut trouver cette information le cas échéant :

Taux de chômage pour les professions considérées

Peut trouver cette information	79,3	81,3	77,5	3,8	3,3
Ne peut trouver cette information	20,7	18,7	22,5	-3,8	3,3

Salaire moyen par profession

Peut trouver cette information	93,2	92,3	94,1	-1,8	2,0
Ne peut trouver cette information	6,8	7,7	5,9	1,8	2,0

Règlement sur l'assurance-emploi

Peut trouver cette information	65,3	69,2	61,4	7,8 **	3,9
Ne peut trouver cette information	34,7	30,8	38,6	-7,8 **	3,9

Secteurs de pointe de l'économie canadienne

Peut trouver cette information	69,9	74,2	65,7	8,6 **	3,7
Ne peut trouver cette information	30,1	25,8	34,3	-8,6 **	3,7

Impôt provincial sur le revenu					
Peut trouver cette information	77,5	79,3	75,8	3,4	3,4
Ne peut trouver cette information	22,5	20,7	24,2	-3,4	3,4
Réputation des personnes exerçant cette profession					
Peut trouver cette information	62,0	60,9	63,1	-2,2	4,0
Ne peut trouver cette information	38,0	39,1	36,9	2,2	4,0
Nombre d'années de scolarité requis					
Peut trouver cette information	95,5	95,0	96,1	-1,1	1,7
Ne peut trouver cette information	4,5	5,0	3,9	1,1	1,7
Opinion des amis					
Peut trouver cette information	86,6	86,0	87,3	-1,3	2,8
Ne peut trouver cette information	13,4	14,0	12,7	1,3	2,8
Taille de l'échantillon					
	607	300	307		

Tableau 3-3 : Impact de la présentation de l'IMT sur les perceptions et les attitudes (%)

	Total	Expérimental	Témoin	Diff.	Signif.	E.T.
J'ai confiance dans mes aptitudes en matière de recherche d'emploi.						
Fortement d'accord	22,5	20,1	24,7	-4,6		3,4
D'accord	61,3	63,1	59,5	3,6		4,0
En désaccord	14,7	16,4	13,0	3,3		2,9
Fortement en désaccord	1,5	0,3	2,7	-2,3 **		1,0
Les étudiants universitaires ne sont pas plus avancés une fois leurs études terminées						
Fortement d'accord	6,8	4,1	9,4	-5,3 **		2,1
D'accord	15,4	12,0	18,7	-6,7 **		3,0
En désaccord	35,0	35,6	34,4	1,2		3,9
Fortement en désaccord	42,8	48,3	37,5	10,8 ***		4,1
Les gens débutent tous à peu près au même salaire, quel que soit leur niveau de scolarité						
Fortement d'accord	3,0	1,7	4,3	-2,7 *		1,4
D'accord	15,6	13,1	18,1	-4,9 *		3,0
En désaccord	45,0	45,5	44,5	1,0		4,1
Fortement en désaccord	36,4	39,7	33,1	6,6 *		3,9
Je me tiens informé des tendances et des enjeux relatifs au marché du travail.						
Fortement d'accord	3,3	3,1	3,5	-0,4		1,5
D'accord	36,7	37,8	35,6	2,2		4,0
En désaccord	47,2	47,6	46,8	0,7		4,2
Fortement en désaccord	12,8	11,5	14,1	-2,5		2,8
Les gens qui ont plus d'années de scolarité peuvent trouver un emploi plus facilement.						
Fortement d'accord	25,9	29,8	22,2	7,6 **		3,6
D'accord	45,9	47,4	44,4	3,0		4,1
En désaccord	22,7	19,0	26,2	-7,1 **		3,4
Fortement en désaccord	5,6	3,8	7,3	-3,5 *		1,9
S'il m'était donné l'occasion de conseiller une jeune personne, je l'encouragerais à aller au collège ou à l'université.						
Fortement d'accord	65,6	72,5	58,6	13,8 ***		3,9
D'accord	29,7	22,8	36,6	-13,8 ***		3,7
En désaccord	3,2	3,4	3,1	0,3		1,4
Fortement en désaccord	1,5	1,3	1,7	-0,4		1,0
Les gens qui ont une formation professionnelle ne gagnent généralement pas plus cher que les diplômés du secondaire.						
Fortement d'accord	2,5	1,8	3,1	-1,4		1,3
D'accord	8,8	7,5	10,1	-2,6		2,4
En désaccord	42,5	42,9	42,2	0,7		4,2
Fortement en désaccord	46,2	47,9	44,6	3,3		4,2
Peu importe le nombre d'années de scolarité que je cumule, je vais me retrouver à un poste faiblement rémunéré.						
Fortement d'accord	1,9	0,3	3,4	-3,1 ***		1,1
D'accord	7,0	7,6	6,5	1,1		2,1
En désaccord	34,1	32,4	35,8	-3,4		3,9
Fortement en désaccord	57,0	59,7	54,3	5,4		4,1
Mon enfant gagnerait plus à faire des études universitaires plutôt que d'apprendre un métier.						
Fortement d'accord	22,7	24,2	21,1	3,1		3,7
D'accord	24,6	25,3	23,8	1,5		3,8
En désaccord	41,3	41,1	41,4	-0,3		4,3
Fortement en désaccord	11,5	9,4	13,7	-4,2		2,8

Il est important que je pousse mes études et ma formation le plus loin possible.					
Fortement d'accord	51,3	56,2	46,3	9,9**	4,1
D'accord	40,8	36,0	45,6	-9,6 **	4,0
En désaccord	7,1	6,4	7,7	-1,3	2,1
Fortement en désaccord	0,8	1,3	0,3	1,0	0,7
Score moyen sur l'échelle de la satisfaction de vivre	7,2	7,2	7,2	0,0	0,2
Taille de l'échantillon	607	300	307		

Annexe 4 : Grille de notation pour le sondage sur la CMT

CMT_Q01

Si vous étiez à la recherche d'un emploi ou que vous envisagiez de changer de carrière la semaine prochaine, où iriez-vous prendre des informations? (Indiquer le premier, le deuxième et le troisième point de référence, dans l'ordre).

- 1) Parents
- 2) Amis ou collègues
- 3) Conseiller en emploi ou bureau de placement
- 4) Site gouvernemental
- 5) Annonces dans les journaux
- 6) Sites Web privés (ex., Monster.ca)
- 7) Centre d'orientation professionnelle d'un établissement d'enseignement
- 8) Reportages
- 9) Autre
- 99) Ne sait pas

Notation : « 0 » si 99 pour l'une ou l'autre des trois réponses, sinon "1".

Domaine : Compétences.

CMT_Q02

Pour cette section, veuillez indiquer si vous êtes fortement d'accord, d'accord, en désaccord ou fortement en désaccord avec chaque énoncé.

J'ai confiance dans mes aptitudes en matière de recherche d'emploi.

- 1) Fortement d'accord
- 2) D'accord
- 3) En désaccord
- 4) Fortement en désaccord
- 99) Ne sait pas

Notation : 1 si réponse 1 ou 2; 0 si réponse 3, 4 ou 99

Domaine : Attitudes.

CMT_Q02a

L'information sur le marché du travail n'est utile que lorsqu'on est à la recherche d'un emploi.

- 1) Fortement d'accord
- 2) D'accord
- 3) En désaccord
- 4) Fortement en désaccord
- 99) Ne sait pas

Notation : 1 si réponse 3 ou 4; 0 si réponse 1, 2 ou 99

Domaine : Ne fait pas partie des sous-échelles.

CMT_Q03

La plupart des diplômés universitaires qui ont une dette d'étudiant prennent plusieurs années pour la rembourser. Finalement, ils ne sont pas en meilleure position une fois les études terminées.

- 1) Fortement d'accord
- 2) D'accord
- 3) En désaccord
- 4) Fortement en désaccord
- 99) Ne sait pas

Notation : 1 si réponse 3 ou 4; 0 si réponse 1, 2 ou 99

Domaine : Perceptions.

CMT_Q04

En général, les gens débutent tous à peu près au même salaire, quel que soit leur niveau de scolarité.

- 1) Fortement d'accord
- 2) D'accord
- 3) En désaccord
- 4) Fortement en désaccord
- 99) Ne sait pas

Notation : 1 si réponse 3 ou 4; 0 si réponse 1, 2 ou 99

Domaine : Perceptions.

CMT_Q05

Je me tiens informé des tendances et des enjeux relatifs au marché du travail.

- 1) Fortement d'accord
- 2) D'accord
- 3) En désaccord
- 4) Fortement en désaccord
- 99) Ne sait pas

Notation : 1 si réponse 1 ou 2; 0 si réponse 3, 4 ou 99

Domaine : Attitudes.

CMT_Q06

Les gens qui ont plus d'années de scolarité peuvent trouver un emploi plus facilement.

- 1) Fortement d'accord
- 2) D'accord
- 3) En désaccord
- 4) Fortement en désaccord
- 99) Ne sait pas

Notation : 1 si réponse 1 ou 2; 0 si réponse 3, 4 ou 99

Domaine : Perceptions.

CMT_Q07

S'il m'était donné l'occasion de conseiller une jeune personne, je l'encouragerais à aller au collège ou à l'université.

- 1) Fortement d'accord
- 2) D'accord
- 3) En désaccord
- 4) Fortement en désaccord
- 99) Ne sait pas

Notation : 1 si réponse 1 ou 2; 0 si réponse 3, 4 ou 99

Domaine : Perceptions.

CMT_Q08

Les gens qui ont une formation professionnelle ne gagnent généralement pas plus cher durant toute leur carrière que les diplômés du secondaire.

- 1) Fortement d'accord
- 2) D'accord
- 3) En désaccord
- 4) Fortement en désaccord
- 99) Ne sait pas

Notation : 1 si réponse 3 ou 4; 0 si réponse 1, 2 ou 99

Domaine : Perceptions.

CMT_Q09

Peu importe le nombre d'années de scolarité que je cumule, je vais me retrouver à un poste faiblement rémunéré.

- 1) Fortement d'accord
- 2) D'accord
- 3) En désaccord
- 4) Fortement en désaccord
- 99) Ne sait pas

Notation : 1 si réponse 3 ou 4; 0 si réponse 1, 2 ou 99

Domaine : Perceptions.

CMT_Q10 Supprimée avant le début de l'étude.

CMT_Q11

Mon enfant gagnerait plus à faire des études universitaires plutôt que d'apprendre un métier.

- 1) Fortement d'accord
- 2) D'accord
- 3) En désaccord
- 4) Fortement en désaccord
- 99) Ne sait pas

Notation : Sans objet. Teneur et réponse subjectives.

CMT_Q11a

Il est important que je pousse mes études et ma formation le plus loin possible.

- 1) Fortement d'accord
- 2) D'accord
- 3) En désaccord
- 4) Fortement en désaccord
- 99) Ne sait pas

Notation : 1 si réponse 1 ou 2; 0 si réponse 3, 4 ou 99

Domaine: Perceptions.

CMT_Q12

Veillez indiquer, parmi les organisations suivantes, deux employeurs d'Ottawa qui auront des besoins importants en main-d'œuvre dans un avenir rapproché :

- 1) Fonction publique
- 2) Établissements hospitaliers
- 3) Hôtels et restaurants
- 4) Sociétés de transport
- 5) Exploitations agricoles
- 6) Sociétés de technologie
- 7) Sociétés manufacturières
- 99) Ne sait pas

Notation : 1 si réponse 1, 2 ou 6; 0 si réponse 3, 4, 5, 7 ou 99; deux réponses permises

Domaine : Connaissance.

CMT_Q13

Le revenu annuel moyen d'un travailleur de 45 à 54 ans au Canada est de 45 500 \$¹. Combien, pensez-vous, gagne en moyenne un travailleur âgé entre 45 et 54 ans dont le niveau de scolarité est :

CMT_Q13a

Moins que le secondaire.

- 1) < 30 000 \$
- 2) Entre 30 000 \$ et 40 000 \$
- 3) Entre 40 000 \$ et 50 000 \$
- 4) Entre 50 000 \$ et 60 000 \$
- 5) Entre 60 000 \$ et 70 000 \$
- 6) Entre 70 000 \$ et 80 000 \$
- 7) 80 000 \$ ou plus
- 99) Ne sait pas

Notation : 1 si réponse 1 ou 2; 0 si réponse 3-7 ou 99

Domaine : Connaissance.

¹ Recensement du Canada de 2006. Comme on ne connaît pas encore le revenu selon le plus haut niveau de scolarité atteint pour 2006, on s'est servi des données du recensement de 2001 indexées pour établir le barème de correction de la Question 13.

CMT_Q13b

Diplôme d'études secondaires et/ou études postsecondaires partielles

- 1) < 30 000 \$
- 2) Entre 30 000 \$ et 40 000 \$
- 3) Entre 40 000 \$ et 50 000 \$
- 4) Entre 50 000 \$ et 60 000 \$
- 5) Entre 60 000 \$ et 70 000 \$
- 6) Entre 70 000 \$ et 80 000 \$
- 7) 80 000 \$ ou plus
- 99) Ne sait pas

Notation : 1 si réponse 2 ou 3; 0 si réponse 1, 4-7 ou 99

Domaine : Connaissance.

CMT_Q13c

Certificat ou diplôme d'études professionnelles

- 1) < 30 000 \$
- 2) Entre 30 000 \$ et 40 000 \$
- 3) Entre 40 000 \$ et 50 000 \$
- 4) Entre 50 000 \$ et 60 000 \$
- 5) Entre 60 000 \$ et 70 000 \$
- 6) Entre 70 000 \$ et 80 000 \$
- 7) 80 000 \$ ou plus
- 99) Ne sait pas

Notation : 1 si réponse 2 ou 3; 0 si réponse 1, 4-7 ou 99

Domaine: Connaissance.

CMT_Q13d

Certificat ou diplôme d'études collégiales

- 1) < 30 000 \$
- 2) Entre 30 000 \$ et 40 000 \$
- 3) Entre 40 000 \$ et 50 000 \$
- 4) Entre 50 000 \$ et 60 000 \$
- 5) Entre 60 000 \$ et 70 000 \$
- 6) Entre 70 000 \$ et 80 000 \$
- 7) 80 000 \$ ou plus
- 99) Ne sait pas

Notation : 1 si réponse 3 ou 4; 0 si réponse 1, 2, 5-7 ou 99

Domaine : Connaissance.

CMT_Q13e

Grade universitaire (certificat ou diplôme)

- 1) < 30 000 \$
- 2) Entre 30 000 \$ et 40 000 \$
- 3) Entre 40 000 \$ et 50 000 \$
- 4) Entre 50 000 \$ et 60 000 \$
- 5) Entre 60 000 \$ et 70 000 \$
- 6) Entre 70 000 \$ et 80 000 \$
- 7) 80 000 \$ ou plus
- 99) Ne sait pas

Notation : 1 si réponse 4-6; 0 si réponse 1-3, 7 ou 99

Domaine: Connaissance.

CMT_Q14

En décembre 2007, le taux de chômage moyen au Canada était de 5,9 % pour l'ensemble des travailleurs. Veuillez indiquer si le taux de chômage chez les gens qui ont le niveau de scolarité suivant est beaucoup moins élevé, moins élevé, à peu près le même, plus élevé ou beaucoup plus élevé que la moyenne globale².

CMT_Q14a

Moins que le secondaire

- 1) Beaucoup moins élevé
- 2) Moins élevé
- 3) À peu près le même
- 4) Plus élevé
- 5) Beaucoup plus élevé
- 99) Ne sait pas

Notation : 1 si réponse 4 ou 5; 0 si réponse 1-3 ou 99

Domaine : Connaissance.

CMT_Q14b

Études secondaires

- 1) Beaucoup moins élevé
- 2) Moins élevé
- 3) À peu près le même
- 4) Plus élevé
- 5) Beaucoup plus élevé
- 99) Ne sait pas

Notation : 1 si réponse 3; 0 si réponse 1,2,4,5 ou 99

Domaine : Connaissance.

² Source : Tableau CANSIM : Enquête sur la population active, décembre 2007.

CMT_Q14c

Certificat ou diplôme d'études postsecondaires

- 1) Beaucoup moins élevé
- 2) Moins élevé
- 3) À peu près le même
- 4) Plus élevé
- 5) Beaucoup plus élevé
- 99) Ne sait pas

Notation : 1 si réponse 1 ou 2; 0 si réponse 3-5 ou 99

Domaine : Connaissance.

CMT_Q14d

Diplôme universitaire de premier cycle

- 1) Beaucoup moins élevé
- 2) Moins élevé
- 3) À peu près le même
- 4) Plus élevé
- 5) Beaucoup plus élevé
- 99) Ne sait pas

Notation : 1 si réponse 1 ou 2; 0 si réponse 3-5 ou 99

Domaine : Connaissance.

CMT_Q14e

Diplôme d'études supérieures

- 1) Beaucoup moins élevé
- 2) Moins élevé
- 3) À peu près le même
- 4) Plus élevé
- 5) Beaucoup plus élevé
- 99) Ne sait pas

Notation : 1 si réponse 1 ou 2; 0 si réponse 3-5 ou 99

Domaine : Connaissance.

CMT_Q15

Quel est actuellement le taux de chômage à Ottawa par rapport à la moyenne canadienne³? Est-il...

- 1) Beaucoup moins élevé
- 2) Moins élevé
- 3) Comparable
- 4) Plus élevé
- 5) Beaucoup plus élevé
- 99) Ne sait pas

Notation : 1 si réponse 2; 0 si réponse 1, 3-5 ou 99

Domaine : Connaissance.

³ Source : Décembre 2007 (moyenne de trois mois); <http://www.statcan.ca/francais/freepub/71-001-X/IF/2007012/tablesectionlist.htm>

CMT_Q15a

Le taux de chômage en Ontario a augmenté en décembre 2006 et décembre 2007. Cela fait-il en sorte qu'il est plus facile ou plus difficile de trouver un emploi, ou qu'il n'y a pas de différence?

- 1) Plus facile de trouver un emploi
- 2) Plus difficile de trouver un emploi
- 3) Pas de différence
- 99) Ne sait pas

Notation : 1 si réponse 2; 0 si réponse 1, 3 ou 99

Domaine : Connaissance.

CMT_Q16txt

Quel niveau de scolarité faut-il avoir normalement pour exercer les professions suivantes⁴.

CMT_Q16a

Plombier

- 1) Études secondaires
- 2) Apprentissage
- 3) Diplôme ou certificat d'études collégiales
- 4) Diplôme universitaire de premier cycle
- 5) Grade de maîtrise
- 99) Ne sait pas

Notation : 1 si réponse 2; 0 si réponse 1, 3-5 ou 99

Domaine : Connaissance.

CMT_Q16b

Travailleur social

- 1) Études secondaires
- 2) Apprentissage
- 3) Diplôme ou certificat d'études collégiales
- 4) Diplôme universitaire de premier cycle
- 5) Grade de maîtrise
- 99) Ne sait pas

Notation: 1 si réponse 3 ou 4; 0 si réponse 1, 2, 5 ou 99

Domaine : Connaissance.

⁴ Source : <http://www.jobfutures.ca/cnp/7251p2.shtml>

CMT_Q16c

Technologue de laboratoire médical

- 1) Études secondaires
- 2) Apprentissage
- 3) Diplôme ou certificat d'études collégiales
- 4) Diplôme universitaire de premier cycle
- 5) Grade de maîtrise
- 99) Ne sait pas

Notation : 1 si réponse 3; 0 si réponse 1, 2, 4, 5 ou 99

Domaine : Connaissance.

CMT_Q16d

Chauffeur d'autobus

- 1) Études secondaires
- 2) Apprentissage
- 3) Diplôme ou certificat d'études collégiales
- 4) Diplôme universitaire de premier cycle
- 5) Grade de maîtrise
- 99) Ne sait pas

Notation : 1 si réponse 1; 0 si réponse 2-5 ou 99

Domaine : Connaissance.

CMT_Q17

Considérez la situation suivante.

Claudia a fait des études universitaires en vue de devenir ingénieure électricienne.

Son programme d'études, qui s'étendait sur cinq ans, lui a coûté environ 140 000 \$. Ce montant comprend les droits de scolarité, le coût des livres et le manque à gagner dû au fait que Claudia n'est pas entrée sur le marché du travail immédiatement après ses études secondaires.

On prévoit que la carrière d'ingénieure de Claudia lui rapportera en tout 2,3 millions \$ en rémunération. C'est environ 900 000 \$ de plus que ce qu'elle aurait gagné durant toute sa vie active si elle avait commencé à travailler immédiatement après ses études secondaires. Cela équivaut à un taux de rendement annuel de 15 % sur son investissement dans des études universitaires.

Veillez indiquer si vous êtes fortement d'accord, d'accord, en désaccord ou fortement en désaccord avec les énoncés suivants :

CMT_Q17a

Il était financièrement avantageux pour Claudia de poursuivre ses études en génie électrique.

- 1) Fortement d'accord
- 2) D'accord
- 3) En désaccord
- 4) Fortement en désaccord
- 99) Ne sait pas

Notation : 1 si réponse 1 ou 2; 0 si réponse 3, 4 ou 99

Domaine : Compétences.

CMT_Q17b

Il aurait été plus avantageux pour Claudia d'investir dans des obligations d'épargne du Canada portant intérêt à 4 % .

- 1) Fortement d'accord
- 2) D'accord
- 3) En désaccord
- 4) Fortement en désaccord
- 99) Ne sait pas

Notation : 1 si réponse 3 ou 4; 0 si réponse 1, 2 ou 99

Domaine : Compétences.

CMT_Q17c

Ce genre d'investissement serait avantageux pour Claudia uniquement si elle n'avait pas à rembourser des prêts étudiant.

- 1) Fortement d'accord
- 2) D'accord
- 3) En désaccord
- 4) Fortement en désaccord
- 99) Ne sait pas

Notation : 1 si réponse 3 ou 4; 0 si réponse 1, 2 ou 99

Domaine : Compétences.

CMT_Q17d

Ce genre d'investissement n'est pas intéressant pour Claudia car elle devra payer beaucoup plus d'impôts.

- 1) Fortement d'accord
- 2) D'accord
- 3) En désaccord
- 4) Fortement en désaccord
- 99) Ne sait pas

Notation : 1 si réponse 3 ou 4; 0 si réponse 1, 2 ou 99

Domaine : Compétences.

CMT_Q18

Quelle incidence aurait chacune des situations suivantes sur les perspectives d'emploi ou les salaires des professionnels énumérés ci-dessous?

Situation n° 1

Le vieillissement de la population.

CMT_Q18a

Conseiller financier

- 1) Impact positif
- 2) Impact négatif
- 3) Peu ou pas d'impact
- 99) Ne sait pas

Notation : 1 si réponse 1; 0 si réponse 2, 3 ou 99

Domaine : Compétences.

CMT_Q18b

Enseignant du primaire

- 1) Impact positif
- 2) Impact négatif
- 3) Peu ou pas d'impact
- 99) Ne sait pas

Notation : 1 si réponse 2; 0 si réponse 1, 3 ou 99

Domaine : Compétences.

CMT_Q18c

Cuisiniers et chefs

- 1) Impact positif
- 2) Impact négatif
- 3) Peu ou pas d'impact
- 99) Ne sait pas

Notation : 1 si réponse 1; 0 si réponse 2, 3 ou 99

Domaine : Compétences.

CMT_Q18d

Infirmier/Infirmière

- 1) Impact positif
- 2) Impact négatif
- 3) Peu ou pas d'impact
- 99) Ne sait pas

Notation : 1 si réponse 1; 0 si réponse 2, 3 ou 99

Domaine : Compétences.

CMT_Q18e

Travailleur de la construction

- 1) Impact positif
- 2) Impact négatif
- 3) Peu ou pas d'impact
- 99) Ne sait pas

Notation : 1 si réponse 1; 0 si réponse 2, 3 ou 99

Domaine : Compétences.

Situation n° 2

On prévoit que le prix du pétrole va doubler dans les cinq prochaines années. Quel impact aurait cette hausse sur les professions énumérées ci-dessous?

CMT_Q19a

Opérateur de machinerie lourde

- 1) Impact positif
- 2) Impact négatif
- 3) Peu ou pas d'impact
- 99) Ne sait pas

Notation : 1 si réponse 1; 0 si réponse 2, 3 ou 99

Domaine : Compétences.

CMT_Q19b

Agent de bord

- 1) Impact positif
- 2) Impact négatif
- 3) Peu ou pas d'impact
- 99) Ne sait pas

Notation : 1 si réponse 2; 0 si réponse 1, 3 ou 99

Domaine : Compétences.

CMT_Q19c

Enseignant

- 1) Impact positif
- 2) Impact négatif
- 3) Peu ou pas d'impact
- 99) Ne sait pas

Notation : 1 si réponse 3; 0 si réponse 1, 2 ou 99

Domaine : Compétences.

CMT_Q19d

Monteur de tuyau

- 1) Impact positif
- 2) Impact négatif
- 3) Peu ou pas d'impact
- 99) Ne sait pas

Notation : 1 si réponse 1; 0 si réponse 2, 3 ou 99

Domaine : Compétences.

CMT_Q19e

Ingénieur en sciences nucléaires

- 1) Impact positif
- 2) Impact négatif
- 3) Peu ou pas d'impact
- 99) Ne sait pas

Notation : 1 si réponse 1; 0 si réponse 2, 3 ou 99

Domaine : Compétences.

CMT_Q20

Situation n° 3

On fait état de pénuries de main-d'œuvre dans l'industrie de la construction. Quel impact auront ces pénuries sur les professions énumérées ci-dessous?

CMT_Q20a

Physiothérapeute

- 1) Impact positif
- 2) Impact négatif
- 3) Peu ou pas d'impact
- 99) Ne sait pas

Notation : 1 si réponse 3; 0 si réponse 1, 2 ou 99

Domaine : Compétences.

CMT_Q20b

Opérateur de grue

- 1) Impact positif
- 2) Impact négatif
- 3) Peu ou pas d'impact
- 99) Ne sait pas

Notation : 1 si réponse 1; 0 si réponse 2, 3 ou 99

Domaine : Compétences.

CMT_Q20c

Plombier

- 1) Impact positif
- 2) Impact négatif
- 3) Peu ou pas d'impact
- 99) Ne sait pas

Notation : 1 si réponse 1; 0 si réponse 2, 3 ou 99

Domaine : Compétences.

CMT_Q20d

Biologiste

- 1) Impact positif
- 2) Impact négatif
- 3) Peu ou pas d'impact
- 99) Ne sait pas

Notation : 1 si réponse 3; 0 si réponse 1, 2 ou 99

Domaine : Compétences.

CMT_Q20e

Journaliste

- 1) Impact positif
- 2) Impact négatif
- 3) Peu ou pas d'impact
- 99) Ne sait pas

Notation : 1 si réponse 3; 0 si réponse 1, 2 ou 99

Domaine : Compétences.

CMT_Q21

Quelle est, selon vous, l'information qu'il est important de consulter pour choisir une carrière? Pour chaque genre d'information, indiquez votre réponse dans la case appropriée.

	Important (1)	Pas important (2)
Le taux de chômage pour les professions qui m'intéressent (CMT_Q21a)		
Le salaire moyen par profession (CMT_Q21b)		
Le règlement sur l'assurance-emploi (CMT_Q21c)		
L'information sur les secteurs de pointe de l'économie canadienne (CMT_Q21d)		
L'impôt provincial sur le revenu (CMT_Q21e)		
La réputation des personnes qui exercent cette profession (CMT_Q21f)		
Le nombre d'années de scolarité requis (CMT_Q21g)		
L'opinion des amis (CMT_Q21h)		

Notation : 1 si la réponse « Important » a été donnée aux questions a, b, d et g; 0 si la réponse « Pas important » a été donnée aux mêmes questions; 1 si la réponse « Pas important » a été donnée aux questions e, f et h; 0 si la réponse « Important » a été donnée aux mêmes questions.

Domaine : Compétences.

CMT_Q22

Si vous étiez à la recherche de ce genre d'information, pourriez-vous la trouver ou non?

	Peut trouver cette information (1)	Ne peut trouver cette information (2)
Le taux de chômage pour les professions qui m'intéressent (CMT_Q22a)		
Le salaire moyen par profession (CMT_Q22b)		
Le règlement sur l'assurance-emploi (CMT_Q22c)		
L'information sur les secteurs de pointe de l'économie canadienne (CMT_Q22d)		
L'impôt provincial sur le revenu (CMT_Q22e)		
La réputation des personnes qui exercent cette profession (CMT_Q22f)		
Le nombre d'années de scolarité requis (CMT_Q22g)		
L'opinion des amis (CMT_Q22h)		

Notation : 1 si la réponse « Peut trouver cette information » a été donnée aux questions a, b, d et g; 0 si la réponse « Ne peut trouver cette information » a été donnée aux mêmes questions.

*Les autres questions du sondage portaient sur les caractéristiques sociodémographiques et ne sont donc pas utiles pour l'évaluation du degré de connaissance du marché du travail.
Domaine : Compétences.*

Annexe 5 : Analyse multivariée

Tableau 1 : Résultats de la régression : Prédicteurs de la connaissance du marché du travail – Groupe témoin (régression par les MCO)

Variable indépendante	Coefficient	Variable dépendante
		Résultat obtenu au sondage sur la CMT
		Erreur type
Ordonnée à l'origine	35,81	1,04 ***
Né au Canada	1,85	0,84 **
Moins de 26 ans	-2,50	0,82 ***
Homme	0,90	0,66
Niv. scol. supérieur aux études sec.	2,19	0,66 ***
Statut d'étudiant	1,92	0,69 ***
Langue maternelle : anglais	0,95	0,80
R ²	0,10	
R ² ajusté	0,08	

Taille de l'échantillon = 307

Tableau 2a : Résultats de la régression : Prédicteurs de la connaissance du marché du travail – Groupe témoin; y compris les résultats de l'ECA (régression par les MCO)

Variable indépendante	Coefficient	Variable dépendante
		Résultat obtenu au sondage sur la CMT
		Erreur type
Ordonnée à l'origine	34,95	1,01 ***
Né au Canada	1,50	0,80 *
Moins de 26 ans	-2,32	0,78 ***
Homme	0,93	0,63
Niv. scol. supérieur aux études sec.	1,53	0,64 **
Statut d'étudiant	1,84	0,66 ***
Langue maternelle : anglais	0,53	0,77
Niveau d'alphabétisation élevé	3,57	0,64 ***
R ²	0,18	
R ² ajusté	0,16	

Taille de l'échantillon = 307

Tableau 2b : Résultats de la régression : Prédicteurs de la connaissance du marché du travail – Groupe témoin; y compris les résultats de l’ECA pour les textes suivis (régression par les MCO)

Variable indépendante	Coefficient	Variable dépendante
		Résultat obtenu au sondage sur la CMT
		Erreur type
Ordonnée à l’origine	37,16	1,05 ***
Né au Canada	1,65	0,81 **
Moins de 26 ans	-2,36	0,79 ***
Homme	1,44	0,64 **
Niv. scol. supérieur aux études sec.	1,61	0,65 **
Statut d’étudiant	2,03	0,67 ***
Langue maternelle : anglais	0,73	0,78
Score 1 : textes suivis	-4,56	1,12 ***
Score 2 : textes suivis	-2,78	0,74 ***
R ²	0,17	
R ² ajusté	0,15	

Taille de l’échantillon = 307

Tableau 2c : Résultats de la régression : Prédicteurs de la connaissance du marché du travail – Groupe témoin; y compris les résultats de l’ECA pour les textes schématiques (régression par les MCO)

Variable indépendante	Coefficient	Variable dépendante
		Résultat obtenu au sondage sur la CMT
		Erreur type
Ordonnée à l’origine	38,66	1,10 ***
Né au Canada	1,20	0,80
Moins de 26 ans	-2,59	0,77 ***
Homme	0,74	0,62
Niv. scol. supérieur aux études sec.	1,36	0,64 **
Statut d’étudiant	1,89	0,65 ***
Langue maternelle : anglais	0,47	0,76
Score 1 : textes schématiques	-5,33	1,00 ***
Score 2 : textes schématiques	-3,51	0,77 ***
R ²	0,20	
R ² ajusté	0,18	

Taille de l’échantillon = 307

Tableau 2d : Résultats de la régression : Prédicteurs de la connaissance du marché du travail – Groupe témoin; y compris les résultats de l’ECA pour les textes au contenu quantitatif (régression par les MCO)

Variable indépendante	Variable dépendante	
	Résultat obtenu au sondage sur la CMT	
	Coefficient	Erreur type
Ordonnée à l’origine	36,83	1,04 ***
Né au Canada	1,78	0,81 **
Moins de 26 ans	-2,34	0,79 ***
Homme	0,91	0,63
Niv. scol. supérieur aux études sec.	1,71	0,64 ***
Statut d’étudiant	1,88	0,66 ***
Langue maternelle : anglais	0,87	0,77
Score 1 : textes au contenu quant.	-6,61	1,30 ***
Score 2 : textes au contenu quant.	-2,02	0,85 **
R ²	0,18	
R ² ajusté	0,16	

Taille de l’échantillon = 307

Sources :

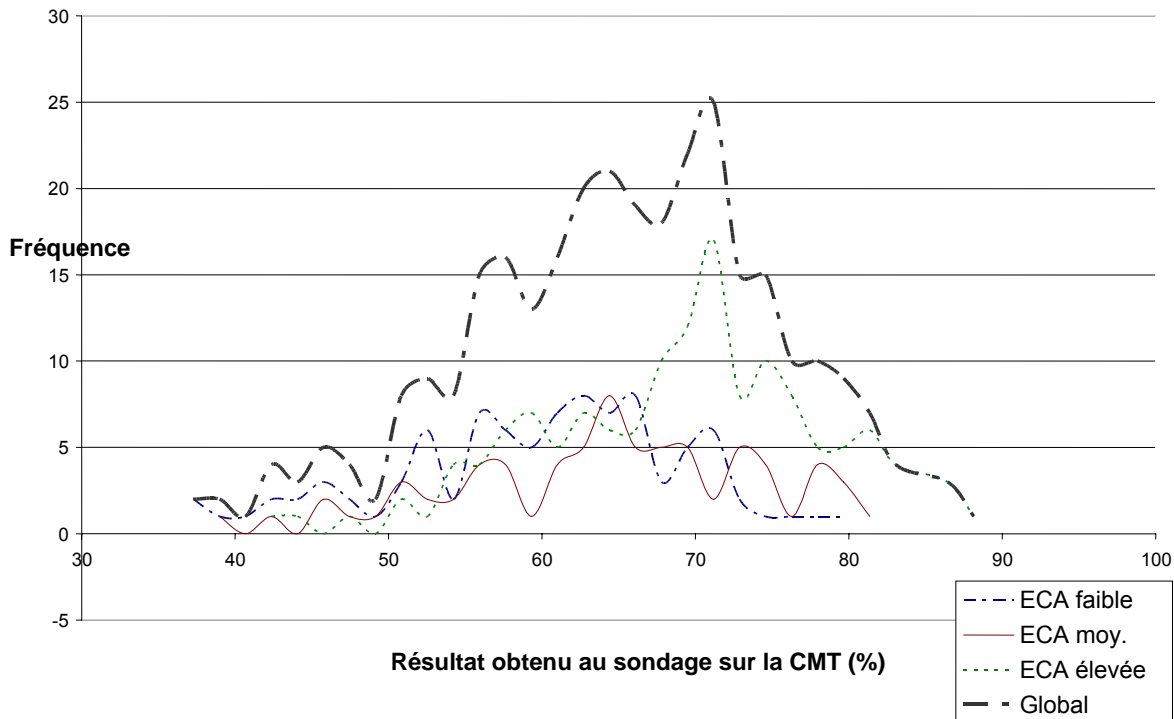
Sondage sur la connaissance du marché du travail et ECA.

Notes :

Le lecteur doit utiliser avec circonspection les résultats de cette analyse de régression non expérimentale lorsqu’il veut faire une inférence de causalité — par exemple déterminer dans quelle mesure une augmentation du score obtenu à l’ECA influencera-t-elle le résultat moyen obtenu au sondage. D’autres facteurs, comme l’habileté, peuvent avoir un rapport avec la connaissance du marché du travail et le niveau d’alphabétisation; ainsi donc, le niveau d’alphabétisation pourrait être un indicateur de l’habileté dans cette régression et fausser par conséquent la valeur du coefficient associé à la variable *score moyen à l’ECA*. En outre, les modèles supposent l’existence d’une relation linéaire entre la variable dépendante et les variables indépendantes, ce qui n’est peut-être pas toujours le cas.

Les niveaux de signification statistique sont indiqués comme suit : * = 10 %; ** = 5 %; *** = 1 %.

Annexe 6 : Répartition de la CMT selon le niveau d'alphabétisation



Source : Sondage sur la connaissance du marché du travail et ECA.

Notes :

Pour les besoins de ce graphique, « ECA élevée » représente un score de 3+ dans les trois catégories de capacités de lecture : textes suivis, textes schématiques et textes au contenu quantitatif; « ECA moyenne » représente un score de 2 dans une catégorie et un score de 3 dans les deux autres; enfin, « ECA faible » représente un résultat inférieur à 2 dans une catégorie et un score de 3 dans les deux autres.

Annexe 7 : Corrélation entre l'alphabétisation et la connaissance du marché du travail selon les catégories de capacités de lecture : textes suivis, textes schématiques et textes au contenu quantitatif

Tableau 1 : Répartition de l'échantillon selon le niveau d'alphabétisation et le degré de connaissance du marché du travail (groupe témoin seulement) – Textes suivis

	Alphab. élevée (ECA)	Alphab. faible (ECA)
CMT élevée	119 38,8 %	39 12,7 %
CMT faible	77 25,1 %	72 23,5 %

Effectif du groupe témoin : 307 (100%)

Tableau 2 : Répartition de l'échantillon selon le niveau d'alphabétisation et le degré de connaissance du marché du travail (groupe témoin seulement) – Textes schématiques

	Alphab. élevée (ECA)	Alphab. faible (ECA)
CMT élevée	125 40,7 %	33 10,7 %
CMT faible	73 23,8 %	76 24,8 %

Effectif du groupe témoin : 307 (100%)

Tableau 3 : Répartition de l'échantillon selon le niveau d'alphabétisation et le degré de connaissance du marché du travail (groupe témoin seulement) – Textes au contenu quantitatif

	Alphab. élevée (ECA)	Alphab. faible (ECA)
CMT élevée	136 44,3 %	22 7,2 %
CMT faible	99 32,2 %	50 16,3 %

Effectif du groupe témoin : 307 (100%)

Pour chaque catégorie de capacités de lecture, un test chi carré indique qu'il existe une corrélation statistiquement significative entre l'alphabétisation et la connaissance du marché du travail.

Sources :

Sondage sur la connaissance du marché du travail et ECA.